



DREJTORIA E PËRGJITHSHME
E SHËRBIMEVE TË
TRANSPORTIT RRUGOR



REPUBLIKA E SHQIPËRIE
MINISTRIA E INFRASTRUKTURËS
DHE ENERGJISË

TË UDHËTOJMË TË SIGURT

Libërthi i Shoferit për Sigurinë Rrugore

Që të mos thuash: "Nuk e dija!" apo
"S'mu kujtua!"



www.dpshttr.gov.al

Drejtoria e Përgjithshme e Shërbimeve të
Transportit Rrugor

©Të gjitha të drejtat të rezervuara
Libërthi edukativ ofrohet pa pagesë në
sportelet e drejtorive rajonale të DPSHTRR për
të gjithë kandidatët që pajisen për herë të parë
me leje drejtimi dhe për të gjithë drejtuesit e
mjeteve që rinovojnë lejen e drejtimit.

Ndalohet shitja e këtij libërthi nga çdo subjekt.

PËRMBAJTJA

PARATHËNIE	7
Parime të përgjithshme të sigurisë në rrugë	9
1. DREJTUES I SIGURT	13
1.1 KUJDESI NDAJ PËRDORUESVE TË CENUESHËM TË RRUGËS	13
Këmbësorët.	13
Çiklistët	16
Motoçiklistët.	20
1.2 FAKTORËT QË NDIKOJNË NË SIGURINË GJATË DREJTIMIT TË MJETIT	24
Drejtimi i mjetit nën ndikimin e alkoolit	25
Drejtimi i mjetit nën ndikimin e substancave narkotike	28
Shpërqendrimi	29
Lodhja dhe përgjumja	31
Sjelljet agresive në timon.	33
Rripi i sigurimit	34
Ndenjëset për fëmijë	36
Kaska dhe veshjet mbrojtëse	39
1.3 NDIHMA E PARË NË RAST AKSIDENTI	42
2. UDHËTIM I SIGURT	45
Tejkalimi i kufijve të shpejtësisë	46
Distanca e sigurisë dhe distanca e frenimit	50
Shikueshmëria gjatë natës dhe në kushte të vështira atmosferike	54
Drejtimi i mjetit në kushte të vështira atmosferike	58
Mjetet me përmasa të ndryshme dhe rreziqet që lidhen me to.	59
Këndet e verbra	60

3. MJET I SIGURT	63
Pozicioni i drejtimit dhe nisja	63
Llojet e ndryshme të gomave dhe kujdesi ndaj tyre	64
Sistemi i ndriçimit	66
Transporti i sendeve të ndryshme	69
Aksesorët e detyrueshëm gjatë udhëtimit me automjet	73
Kontrollet e sigurisë përpara udhëtimit	74
4. RREGULLAT E QARKULLIMIT TË MJETEVE	79
4.1 MANOVRAT THEMELORE TË QARKULLIMIT	79
Përfshirja në fluksin e trafikut	81
Ndryshimi i Korsisë	82
Rregullat e përparësisë në kryqëzime	83
Ndryshimi i drejtimit të lëvizjes	88
Parakalimi	89
Qëndrimi dhe pushimi i mjetit	91
4.2 RREGULLAT E QARKULLIMIT NË AUTOSTRADA	97
Hyrja në autostradë	98
Përdorimi i korsive të autostradës	99
Korsia e emergjencës	99
Sjellja në rast urgjence	100
Qëndrimi dhe pushimi i mjetit	101
Sjellja gjatë kontrolleve të policisë	101
Dalja nga autostrada	103
5. PYETJE TË SHPESHTA	105
Si ta verifikoj mjetin përpara se ta importoj? . . .	105
Si të regjistroj një mjet?	106
Si të shes/blej një mjet?	107
Si të llogaris taksat e mjetit	

dhe ku mund t'i paguaj ato?	108
Nëse mjete që kam regjistruar është i ri (vjetërsi 0-3 vjet), a duhet të paguaj taksa?	109
A duhet të paguaj taksa nëse nuk do e përdor mjetin për disa kohë?	109
Çfarë është shërbimi i kontrollit teknik të mjetit (kollaudimi) dhe sa shpesh duhet të kryhet?	110
Çfarë kushtesh duhet të plotësojë mjete përpara se t'i nënshtrohet kontrollit teknik?	111
Dua të udhëtoj me mjetin jashtë Shqipërisë. Çfarë dokumentesh më duhen?	112
Më ka mbaruar afati i vlefshmërisë së lejes së drejtimit. Çfarë duhet të bëj?	112
Më ka humbur patenta (leja e drejtimit). Çfarë duhet të bëj?	113
Si të kontrolloj pikët e lejes së drejtimit?	113

PARATHËNIE

“Të udhëtojmë të sigurt” është një libërth edukativ i cili ofron të gjithë informacionin thelbësor mbi sigurinë rrugore dhe i vjen në ndihmë të gjithë drejtuesve të mjeteve për të qenë më të kujdesshëm dhe të përgjegjshëm në drejtimin e mjetit duke udhëtuar të sigurt dhe duke respektuar rregullat e qarkullimit rrugor.

Libërthi edukativ është përgatitur dhe publikuar nga Drejtoria e Përgjithshme e Shërbimeve të Transportit Rrugor, si institucioni përgjegjës për testimin e njohurive teorike e praktike të kandidatëve dhe pajisjen e tyre me leje drejtimi, si dhe për promovimin e sigurisë rrugore si pjesë e integruar e misionit të DPSHTRR.

Gjithsecili prej nesh mund të japë kontributin e tij për të garantuar rrugë më të sigurta.

Jep kontributin tënd! Shpëto jetë!

JO ALKOOLIT NË TIMON

1 nga 3 aksidente rrugore me pasojë vdekjen
shkaktohet nga përdorimi i alkoolit në timon!



Parime të përgjithshme të sigurisë në rrugë

Rregullat e qarkullimit rrugor vlejnë për të gjithë përdoruesit e rrugës (drejtues automjesh, motoçiklistë, çiklistë, këmbësorë) ndaj gjithkush duhet të njohë e të zbatojë këto rregulla. Për këtë arsye, nuk duhet të harrojmë se përvetësimi i rregullave të qarkullimit dhe i rregullave të sigurisë rrugore është një proces i vazhdueshëm.

Qëllimi kryesor i këtij teksti është promovimi i sigurisë në rrugë, i shembujve të mirë në drejtimin e mjetit dhe i mirësjelljes e mirëkuptimit gjatë përdorimit të rrugës, duke ndjekur me përpikmëri udhëzimet e Ligjit. Në këtë kontekst, materiali i paraqitur në vijim është një interpretim i Ligjit nga pikëpamja e sigurisë rrugore, nuk është një riprodhim i tij. Kushdo që ka paqartësi në lidhje me legjislacionin në fuqi, duhet të konsultohet me botimet e Fletores Zyrtare.

Çdo përdorues i rrugës luan një rol jetësor në parandalimin e aksidenteve. Njohja e rregullave të qarkullimit, aftësitë e mira në drejtimin e mjetit dhe përkujdesja ndaj përdoruesve të tjerë të rrugës, rrisin në mënyrë të ndjeshme efektin e rregullave të sigurisë në rrugë. Sa më shumë efekt të kenë këto rregulla, aq më i lartë është ndikimi pozitiv në jetën e gjithsecilit. Ka disa aftësi që çdo përdorues i rrugës duhet t'i zotërojë, në veçanti drejtuesit e automjeteve.

PËRDOR NDEJËSE TË POSAÇME PËR FËMIJËT

A e dini se përdorimi i ndenjësve për fëmijë redukton mundësinë për dëmtime fatale të foshnjat me 71%?

Kur udhëtoni me familjen, kujdesuni që fëmija juaj të jetë sa më i sigurt!

1. Përdoreni gjithmonë ndenjësen për fëmijë!
2. Zgjidhni një ndenjësë të përshtatshme sipas peshës dhe gjatësisë së fëmijës!
3. Zgjidhni një model të certifikuar, që përmbush standardet e nevojshme të sigurisë!



Drejtuesit e automjeteve duhet:

- të sillen në mënyrë të përgjegjshme;
- të parashikojnë rrezikun në rrugë dhe të reagojnë në kohë ndaj tij;
- të kenë vëmendje dhe përqendrim të mirë;
- të zotërojnë më së miri mjetin e tyre.

Në interes të sigurisë së tij dhe të përdoruesve të tjerë të rrugës, lexuesi duhet të kuptojë rëndësinë e rifreskimit dhe përvetësimit të njohurive të përmbledhura në këtë libër, por edhe më tepër, duhet të kuptojë rëndësinë e vënies në praktikë të këtyre njohurive. Ky libër mbulon normat e sjelljes në rrugë, të parashikuara nga Kodi Rrugor dhe aktet nënligjore aktualisht në fuqi. Ai do të përditësohet kohë pas kohe, duke mbajtur parasysh ndryshimet e vazhdueshme në legjisllacion. Parimi bazë i Kodit Rrugor dhe legjisllacionit mbështetës është rregullimi i qarkullimit rrugor dhe garantimi i sigurisë më të lartë për përdoruesit e rrugës, dhe e bën këtë në virtyt të tre rregullave bazë.

RREGULLI I PARË

Drejtuesi i mjetit duhet të jetë gjithmonë i aftë të ndalë mjetin e tij në mënyrë të sigurt.

Ai duhet të ketë kontroll të plotë mbi mjetin e tij, aq sa të arrijë ta ndalë pa shkaktuar rrezik apo probleme për përdoruesit e tjerë të rrugës. Gjithashtu, nuk mund të mendoni se e drejta e përparësisë ndaj mjeteve të tjera ju autorizon të jeni të shkujdesur

në rrugë. Ky rregull nënkupton se duhet të jeni të përgjegjshëm në çdo kohë dhe të tregoni kujdesin më të lartë në çdo situatë.

RREGULLI I DYTË

Drejtuesi i mjetit duhet të mbajë gjithmonë në konsideratë kushtet e rrugës.

Kjo nënkupton se duhet pasur parasysh çdo faktor që mund të ndikojë në aftësinë tuaj për të drejtuar mjetin në mënyrë të sigurt. Për shembull, kushtet klimatike, lloji i rrugës, kushtet e rrugës dhe sasia e ndriçimit. Këto janë disa nga faktorët kyç. Gjithashtu, duhen paramenduar të gjithë elementët që mund të ndryshojnë gjatë udhëtimit. Për shembull, dendësia e trafikut dhe shpejtësia e tij.

RREGULLI I TRETË

Drejtuesi i mjetit duhet të jetë gjithmonë i kujdesshëm ndaj përdoruesve të tjerë të rrugës.

A ka çiklistë, këmbësorë apo kafshë në rrugë? Çfarë po bëjnë? Nuk duhet të mendoni se mund të parashikoni çdo veprim të përdoruesve të tjerë të rrugës, ndaj është parësore të tregoheni të vëmendshëm, tolerantë dhe mirëkuptues ndaj të tjerëve në çdo kohë.

Ndjekja rigoroze e këtyre tri rregullave bazë të sigurisë rrugore është në interesin tuaj dhe të afërmeve tuaj. Kjo do të ndikojë në mënyrë të drejtpërdrejtë në mënyrën se si gjithsecili nga ne e përjeton përdorimin e rrugës.

1. DREJTUES I SIGURT

1.1 KUJDESI NDAJ PËRDORUESVE TË CENUESHËM TË RRUGËS

Të drejtat tuaja në përdorimin e rrugës nuk janë më të mëdha se të drejtat e çdo përdoruesi tjetër të saj. Ndaj, për arsye sigurie, duhet të drejtoni mjetin në mënyrë sa më të kujdesshme, veçanërisht kur jeni në timonin e një automjeti. Kjo nënkupton se duhet të jeni të përgatitur për çdo të papritur. Për t'u siguruar se çdo përdorues i rrugës është i sigurt, duhet të keni të qarta përgjegjësitë tuaja kundrejt:

- këmbësorëve;
- çiklistëve;
- motoçiklistëve.

Këmbësorët

Është përgjegjësi e drejtuesit të mjetit të bëjë gjithçka është e mundur për të mos vënë në rrezik këmbësorët. Kjo është veçanërisht e rëndësishme për të moshuarit, të miturit dhe personat me aftësi të kufizuara.

Rregulla për drejtuesit e mjeteve

- Drejtuesit duhet të ndalojnë mjetin dhe t'i japin përparësi këmbësorëve që kapërcejnë rrugën në vendkalime këmbësorësh të vendosura përgjatë një rruge apo në kryqëzime rrugësh, qofshin këto të rregulluara me semafor ose jo.

KUJDES TIMONIN, JO TELEFONIN!

Telefonatat, fotot e rrjetet sociale mund të presin!

Shpërqendrimi më i vogël në timon,
mund të rezultojë në pasoja fatale!

Mundësitë për t'u përfshirë në një aksident rrugor
rriten 4 herë nëse përdorni telefonin!



- Kur dilni nga një rrugicë apo rrugë private (si për shembull daljet e garazheve) drejt rrugës kryesore dhe anasjelltas, duhet të ndaloni dhe t'i jepni përparësi këmbësorëve që ecin në trotuar.
- Kur ndaloni në semafor, mos bllokoni asnjëherë vendkalimin e këmbësorëve. Asnjë pjesë sado e vogël e mjetit tuaj nuk duhet të mbivendoset me vijat e bardha.
- Asnjëherë nuk duhet të parakaloni një makinë që ka ndaluar përpara vijave të bardha. Edhe kur nuk e shihni, duhet të supozoni se ka një këmbësor që po kapërcen rrugën në atë moment, që mund të ndodhet jashtë fushëpamjes tuaj.
- Ngadalësoni dhe, nëse është e nevojshme, ndaleni mjetin përpara se të ktheheni në një kryqëzim. Kontrolloni në të dy anët për këmbësorë që kapërcejnë rrugën. Përfundojeni kthesën vetëm pasi këmbësorët të kenë kapërcyer rrugën.
- Ndaloni plotësisht, jepni përparësi dhe tregoni kujdes të veçantë kur i afroheni:
 - > një personi me aftësi të kufizuara në shikim, që përdor një bastun, që shoqërohet nga një qen ndihmës apo nga një person i tretë;
 - > një personi me aftësi të kufizuara fizike, që përdor mjete ndihmëse për të ecur (bastun, patericë, etj.) apo lëviz nëpërmjet karriges me rrota;
 - > të miturve apo të moshuarve;
 - > çdo këmbësori që shfaq shenja hutimi apo paaftësie të përkohshme në lëvizje.

Rregulla për këmbësorët

- Këmbësorët nuk duhet të ecin në rrugë, nëse trotuari është i disponueshëm.
- Në rastet kur nuk ka trotuar, ecni buzë karrexhatës, në anën e majtë të rrugës, në drejtim të kundërt me lëvizjen e mjeteve.
- Kapërceni rrugën vetëm ku ka vendkalime këmbësorësh.
- Këmbësorët duhet t'i japin përparësi mjeteve rrugore, nëse e kapërcejnë rrugën në zona ku nuk ka vendkalim për këmbësorë.
- Këmbësorët nuk duhet të kalojnë kryqëzimin, qoftë edhe në vendkalimet për këmbësorë, nëse semafori për këmbësorët është i kuq.

Këshilla sigurie për këmbësorët

- Asnjëherë mos tentoni të kapërceni rrugën duke kaluar mes dy automjeteve. Përdorni gjithmonë vendkalimin për këmbësorë.
- Përpara se të zbrisni në rrugë, ndaloni në bordurën e trotuarit, shikoni në të majtë dhe në të djathtë dhe sigurohuni që nuk ka mjete që po afrohen.
- Bëhuni të dallueshëm. Gjatë natës, përdorni veshje me ngjyra të ndezura, fluoreshente apo me materiale që reflektojnë dritën. Në vende me ndriçim të ulët, mbani me vete një dritë dore.
- Kushtojini gjithmonë vëmendje trafikut përreth jush. Shmangni dërgimin e mesazheve dhe përdorimin e kufjeve kur jeni duke ecur në rrugë.

Çiklistët

Të drejtat e çiklistëve në rrugë janë përcaktuar nga legjislacioni ndërkombëtar që në vitin 1968, me nënshkrimin e Konventës së Vjenës, "Për trafikun rrugor". Sipas saj, biçikletat dhe mjetet e tjera me pedale (sipas përkufizimeve të Nenit 50 të Kodit Rrugor, në vijim referuar për lehtësi si "biçikleta") gëzojnë statusin e mjetit rrugor, ndërsa çdo person që përdor një biçikletë, ka të njëjtat të drejta dhe detyrime si drejtuesit e tjerë të mjeteve rrugore. Shqipëria ka aderuar në këtë traktat në muajin Maj të vitit 2000, ndaj udhëzimet e Konventës së Vjenës kanë forcën e ligjit në Shqipëri dhe janë integruar në legjislacionin përkatës.

Duke qenë se konsiderohen mjete rrugore me të drejta të plota nga Kodi Rrugor, biçikleta dhe mjetet e tjera me pedale duhet të qarkullojnë në të njëjtin drejtim me rrjedhën e trafikut. Çiklisti mund të përdorë të gjithë korsinë, pavarësisht se mund të jetë duke lëvizur me shpejtësi më të ulët se ajo e automjeteve që e ndjekin, nëse korsia në fjalë është tepër e ngushtë për t'u përdorur bashkërisht në mënyrë të sigurt nga automjetet dhe biçikletat.

Rregulla për drejtuesit e mjeteve

- Është e domosdoshme të ruani një distancë sigurie, të bëni shumë kujdes dhe të udhëtoni me shpejtësi të reduktuar kur parakaloni një biçikletë.

- Kur jeni në një rrugë me një korsi për çdo drejtim lëvizjeje, parakaloni një biçikletë njësoj siç do të bënit me mjetet e ngadalta apo me ato që paraqesin rrezik të lartë; kryeni parakalimin vetëm kur është e sigurt për çiklistët.
- Në kryqëzime, gjithmonë supozoni se biçikleta do të vazhdojë rrugën drejt, përveç rasteve kur çiklisti ju sinjalizon të kundërtën. Duhet t'i jepni përparësi biçikletave njësoj siç do të bënit me mjetet e tjera në rrugë.
- Nëse duhet të kaloni mbi një korsi për biçikleta kur merrni kthesën, jepini përparësi çiklistit që udhëton në atë korsi dhe përfundojeni kthesën vetëm pasi biçikleta të ketë kaluar.
- Ruani distancë sigurie të mjaftueshme nga biçikleta që ju paraprin.
- Gjatë natës, kur shikoni një çiklist që afrohet nga drejtimi i kundërt, evitoni përdorimin e fenerëve të largësisë.
- Përpara se të hapni një nga dyert e makinës, sigurohuni që nuk ka çiklistë që afrohen nga pas.
- Shmangni përdorimin e borisë, nëse nuk është e domosdoshme; mund të trembni çiklistët që ju paraprijnë.

Rregulla për çiklistët

- Njësoj si drejtuesit e tjerë të mjeteve, edhe çiklistët janë të detyruar të ndalen përpara semaforit të kuq. E njëjta gjë vlen për

respektimin e të gjitha rregullave të qarkullimit, veçanërisht për respektimin e vendkalimeve për këmbësorët: biçikletat dhe mjetet e tjera me pedale duhet të ndalen në çdo rast përpara vijave të bardha.

- Biçikletat duhet të kalojnë në korsitë e rezervuara për to, kur ato ekzistojnë. Nëse rruga nuk ka korsi për biçikleta, çiklisti duhet të qarkullojë sa më pranë kufirit të djathtë të rrugës.
- Çiklistët mund të shfrytëzojnë të gjithë korsinë kur duan të kthehen majtas, kur parakalojnë mjete të ndaluara, kur shmangin pengesa apo kur rruga është tepër e ngushtë për t'u përdorur bashkërisht në mënyrë të sigurt nga automjetet dhe biçikletat.
- Trotuari është hapësirë e rezervuar për këmbësorët dhe biçikletat nuk duhet të qarkullojnë mbi trotuar.
- Çiklistët duhet të sinjalizojnë në çdo rast, kur synojnë të ndërrojnë drejtimin e lëvizjes apo të ndalojnë. Përpara se të ndaloni apo të merrni kthesën, nuk duhet të harroni të kontrolloni pas shpinës për automjetet që ju ndjekin.
- Çiklistët nuk duhet të kapen në asnjë rast pas një mjeti rrugor në lëvizje.
- Dritat dhe reflektuesit e dritës janë të detyrueshme në biçikletë, sa herë që pedalon natën ose kur kushtet klimatike ulin ndjeshëm shikueshmërinë. Sipas Kodit Rrugor, biçikleta duhet pajisur me ndriçues, si më poshtë vijon:

- > përpara dritë e verdhë ose e bardhë, e vendosur në një lartësi të përfshirë ndërmjet një vlere minimale prej 40 cm dhe një vlere maksimale prej 100 cm nga toka;
 - > dritë e kuqe dhe reflektues drite në pjesën e pasme;
 - > reflektues drite ngjyrë portokalli në pedale dhe në rrota.
- Zilja është e detyrueshme në çdo biçikletë. Tingulli i ziles duhet të ketë intensitet të tillë, që të dëgjohet të paktën nga 30 metra largësi nga përdoruesit e tjerë të rrugës.
- Çiklistët duhet të ecin në një rresht në të gjitha rastet, në rrugë qytetëse dhe jashtë qendrave të banuara, përveçse kur njëri prej tyre është më i vogël se 10 vjeç dhe lëviz në të djathtë të tjetrit. Vetëm kur udhëtoni në korsi për biçikleta mund të qarkulloni paralelisht me një biçikletë tjetër.
- Transporti i personave të tjerë në biçikleta, kur biçikletat nuk janë të ndërtuara dhe të pajisura për një qëllim të tillë, është i ndaluar. Bën përjashtim transporti i fëmijëve deri në moshën 6 vjeç, kur këta janë të siguar në mënyrë të përshtatshme, me ndenjësë të posaçme për fëmijë.
- Çiklistët janë të detyruar të respektojnë të njëjtat rregulla si përdoruesit e tjerë të mjeteve rrugore, për sa i përket qarkullimit nën ndikimin e alkoolit dhe të drogës.

Këshilla sigurie për çiklistët

- Pavarësisht moshës apo eksperiencës, vendosni gjithmonë kokoren kur përdorni biçikletën.
- Mbani të dyja duart në timon në çdo moment.
- Përpara se të ndërroni drejtimin e lëvizjes, kontrolloni trafikun pas jush.
- Bëhuni të dallueshëm! Kur ngisni biçikletën gjatë natës, përdorni veshje me ngjyra të ndezura, fluoeshente apo me materiale që reflektojnë dritën.
- Mos përdorni telefonin gjatë pedalimit.
- Përdorni korsitë e biçikletave sa herë është e mundur dhe kurrë mos pedaloni mbi trotuare.

Motoçiklistët

Motoçikletat përfaqësojnë vetëm 6% të numrit të përgjithshëm të mjeteve të regjistruara në Shqipëri, por shkalla e aksidenteve me viktime apo me dëmtime serioze është shumë më e lartë se në kategoritë e tjera të mjeteve rrugore. Për shkak të vetë natyrës së këtij mjeti, në rast aksidenti motoçiklisti është më pak i mbrojtur se drejtuesit dhe pasagjerët e automjeteve. Për këtë arsye, në këtë seksion synojmë të nxjerrim në pah rregullat që duhen zbatuar për të udhëtuar sa më të sigurt me motoçikletë. Motoçiklistë të edukuar dëshmojnë çdo ditë se përdorimi i motorit mund të jetë argëtues dhe i sigurt, në rast se kemi aftësitë e nevojshme dhe përqasjen e duhur kundrejt rregullave të sigurisë rrugore.

Rregulla për drejtuesit e mjeteve

- Nuk duhet të tentoni asnjëherë të ndani korsinë me një motoçikletë. Njësoj si automjetet, edhe motori ka të drejtë të shfrytëzojë të gjithë korsinë.
- Vrojttoni me kujdes në të gjitha drejtimet, përpara se të ndërroni korsinë apo të ndalni mjetin tuaj.
- Është e vështirë të kuptosh shpejtësinë e vërtetë të udhëtimit të një motoçiklete, sepse këto mjete zënë më pak hapësirë në fushëpamjen tuaj. Kjo gjë ndikon në aftësinë e syrit tuaj për të perceptuar thellësinë, ndaj mund t'ju krijohet ideja se motori ndodhet më larg nga sa është në të vërtetë.
- Ruani distancë sigurie të mjaftueshme nga motoçikleta që ju paraprin. Mos harroni se këto mjete kanë aftësinë të ndalen mjaft shpejt.
- Motoçiklistët shpesh ngadalësojnë duke ulur raportin e shpejtësisë (marshin), ose duke pakësuar gazin. Për rrjedhojë, dritat e frenave mund të mos ndizen kur ngadalësojnë.
- Është e domosdoshme të ruani distancë sigurie të mjaftueshme dhe të bëni shumë kujdes kur parakaloni një motor.
- Kur mjeti juaj po parakalohet nga një motoçikletë, ruani pozicionin në korsi dhe mos e rrisni shpejtësinë e udhëtimit.
- Rrisni distancën e sigurisë nga motoçikleta që ju paraprin, në rast se paraqitet një nga kushtet në vijim: kushte të ashpra atmosferike, erë e fortë, ngricë apo ujë në asfalt, gropa dhe papastërti, etj.

Rregulla për motoçiklistët

Njësoj si përdoruesit e tjerë të rrugës, edhe motoçiklistët duhet t'i binden rregullave të qarkullimit. Për të qenë sa më të sigurt, duhet të keni:

- një nivel të lartë përqendrimi;
- aftësi të mira vrojtuese;
- vetëdije mbi rreziqet e mundshme;
- aftësi për t'i paraprirë situatave të rrezikut.

Duhet të shfrytëzoni sa mundeni avantazhet e lartësisë, pozicionit dhe manovrueshmërisë që ju ofron motoçikleta. Aftësia për të parashikuar situatat e rrezikut zhvillohet me kalimin e kohës dhe në bazë të eksperiencës, ndaj duhet të ngisni gjithmonë në përputhje me aftësitë tuaja.

Gjithmonë verifikoni nëse hapësira e rrugës që synoni të përshkoni është e sigurt. Gjithashtu, verifikoni se drejtuesit e tjerë të mjeteve ju kanë parë dhe vëmendja e tyre nuk është përqendruar tek mjetet më të mëdha në rrugë. Rëra, zhavorri, pellgjet dhe gropat mund të destabilizojnë seriozisht motorin tuaj dhe të kthehen në shkaktarë aksidenti; përpara pengesave të tilla, ulni shpejtësinë dhe vijoni udhëtimin me kujdes të lartë.

Për një udhëtim sa më të sigurt, ndiqni rregullat në vijim:

- Evitoni udhëtimin ndërmjet dy korsive dhe mos

- bëni zigzag ndërmjet mjeteve në trafik.
- Tregoni kujdes të lartë kur parakaloni automjetet që ju paraprijnë. Mos harroni se drejtuesit nuk mund t'ju shohin në pasqyrë kur ndodheni në "këndet e verbra".
- Mjeti i juaj është i pajisur me sinjale drejtimi: përdorini ato! Nëse mendoni se përdoruesit e tjerë të rrugës nuk arrijnë t'i shikojnë këto sinjale apo sistemi nuk punon në mënyrën e duhur, duhet të tregoni drejtimin e synuar nëpërmjet shenjave me krahë, njësoj siç bëni në biçikletë.
- Përdorni pasqyrat për të kontrolluar trafikun pas jush. Megjithatë, mos harroni të ktheni kokën prapa kur niseni, parakaloni apo merrni një kthesë.

Këshilla sigurie për motoçiklistët

- Vrojttoni mjedisin që ju rrethon. Kjo nënkupton se duhet të kontrolloni në çdo kohë jo vetëm çfarë ndodh me trafikun pranë jush, por edhe atë çka ndodh në distancë. Mos harroni të kontrolloni pasqyrat dhe të ktheni kokën përpara se të ndërroni drejtimin e lëvizjes.
- Ruani distancë sigurie; në kushte të vështira klimatike rriteni edhe më shumë këtë distancë.
- Bëhuni të dallueshëm; sigurohuni që pozicioni juaj në rrugë është korrekt. Mbani dritat ndezur dhe përdorni veshje me ngjyra fluoreshente dhe materiale që reflektojnë dritën.

- Mos i zini të tjerët në befasi! Mos ndërmerrni veprime që mund të shkaktojnë frenime të menjëhershme apo devijime të befashme nga automjetet, si dhe reagime të papritura nga këmbësorët.
- Mundohuni të parashikoni veprimet dhe reagimet e përdoruesve të tjerë të rrugës.

1.2 FAKTORËT QË NDIKOJNË NË SIGURINË GJATË DREJTIMIT TË MJETIT

Drejtimi i automjetit është një përgjegjësi e madhe. Madje disa thonë se është gjëja më e rrezikshme që bëjmë në jetën e përditshme. Kjo mund t'ju duket e tepruar, por mjafton të mendoni se siguria juaj është në diskutim sa herë që dilni në rrugë. Vetëm kështu mund të kuptoni përgjegjësinë që keni mbi supe kur drejtoni një automjet.

Për të qenë të sigurt, sa herë që udhëtoni duhet të jeni plotësisht të angazhuar në drejtimin e mjetit: **Duart në timon, sytë dhe mendjen në rrugë!**

Çdo gjë që ndikon në aftësinë tuaj fizike apo mendore, do të ndikojë negativisht edhe në aftësinë tuaj për të drejtuar mjetin. Për këtë arsye, është parësore të kryeni rregullisht kontrollet e shikimit, dëgjimit dhe kontrollet shëndetësore rutinë. Trajtoni problemet shëndetësore me rigorozitet dhe mos ngisni automjetin kur jeni të sëmurë. Mos harroni se barnat mund të ndikojnë në funksionimin e sistemit nervor qendror, apo më keq akoma, të

shkaktojnë varësi psikologjike ose fizike. Për këtë arsye, sa herë që merrni ilaçe (me apo pa recetë), duhet të konsultoheni me mjekun apo farmacistin në lidhje me kundërveprimet ose ndikimet që mund të kenë këto medikamente mbi aftësinë tuaj për të ngarë mjetin.

Gjendja emocionale mund të ndikojë gjithashtu në sigurinë e udhëtimit tuaj. Nëse jeni të shqetësuar, të emocionuar, të inatosur apo të mërzitur, mund të mos jeni në gjendjen ideale për të ngarë makinën. Emocionet ndikojnë negativisht në aftësitë tuaja në timon, pasi mendja është e fokusuar në çështje të tjera, jo tek drejtimi i mjetit. Gjendja juaj emocionale mund të tjetërsojë mënyrën si reagoni ndaj situatave të ndryshme në rrugë. Ndaj, përpara se të nisni udhëtimin, merrni kohën e nevojshme për t'u qetësuar dhe përqendruar.

Drejtimi i mjetit nën ndikimin e alkoolit

Alkooli përkeqëson ndjeshëm të gjitha aftësitë e domosdoshme për drejtimin e sigurt të automjetit, siç është gjykimi, koha e reagimit, përqendrimi dhe shikimi. Gjykimi është gjëja e parë që ndikohet nga konsumi i pijeve alkoolike. Edhe një pije e vetme mund të ndikojë mbi aftësitë tuaja në timon. Alkooli ngadalëson reflekset dhe kohën e reagimit, ul aftësinë për të parë qartë dhe ndjeshmërinë tuaj ndaj rrezikut. Nën ndikimin e alkoolit do të keni probleme me vlerësimin e distancave, shpejtësisë

dhe lëvizjes së mjeteve përreth jush. Do të keni gjithashtu probleme me kontrollin e mjetit tuaj. Nëse konsumoni alkool, qoftë edhe një pije të vetme, mundësitë që të përfshiheni në një aksident rrugor do të rriten ndjeshëm. Askush nuk mund të konsumojë alkool dhe të ngasë makinën në mënyrë të sigurt, edhe nëse është një drejtues me përvojë. Për këtë arsye, ligji është shumë i rreptë ndaj drejtuesve të mjeteve që ngasin makinën nën ndikimin e pijeve alkoolike.

Sipas Kodit Rrugor, në Shqipëri drejtimi i mjetit pas përdorimit të pijeve alkoolike është i ndaluar. Kur nga testi i frymëmarrjes rezulton se drejtuesi i mjetit është nën ndikimin e alkoolit dhe përqendrimi i alkoolit është:

a. Deri në 0,3 gram për litër (g/l):

- Drejtuesi i mjetit ndëshkohet me gjobë 5,000 - 15,000 lekë;
- Nëse kjo shkelje përsëritet brenda 1 viti, drejtuesit i zbriten 10 pikë nga leja e drejtimit:
 - > Nëse shkelja e përsëritet në pikën a. konstatohet tek drejtuesit e rinj (më pak se 3 vjet vjetërsi), drejtuesit e taksive, ato të shërbimit të transportit publik, si dhe tek drejtuesit e mjeteve me peshëmbajtje mbi 3,5 tonë, merret edhe masa administrative plotësuese e pezullimit të lejes së drejtimit nga 3 deri në 6 muaj;

- Për rastet e përmendura në pikën më sipër, nëse shkelja kryhet për herë të parë, zbriten 8 pikë nga leja e drejtimit.

b. 0,3-0,5 g/l:

- Drejtuesi i mjetit ndëshkohet me gjobë 10,000 - 20,000 lekë.
- Ndaj tij merret edhe masa administrative shtesë e pezullimit të lejes së drejtimit nga 3 - 6 muaj;
- Kur shkelja kryhet për herë të parë, zbriten 8 pikë nga leja e drejtimit;
- Nëse kjo shkelje përsëritet brenda 1 viti, drejtuesit i zbriten 10 pikë nga leja e drejtimit.

c. 0,5-0,8 g/l:

- Drejtuesi i mjetit ndëshkohet me gjobë 10,000 - 20,000 lekë;
- Ndaj tij merret edhe masa administrative shtesë e pezullimit të lejes së drejtimit nga 12 - 24 muaj;
- Kur shkelja kryhet për herë të parë, zbriten 8 pikë nga leja e drejtimit;
- Nëse kjo shkelje përsëritet brenda 1 viti, drejtuesit i zbriten 10 pikë nga leja e drejtimit;
- Rasti dërgohet zyrtarisht në organet hetimore, për të filluar procedimin penal.

d. 0,8-1,5 g/l

- Drejtuesi i mjetit ndëshkohet me gjobë 20,000 - 40,000 lekë;

- Ndaj tij merret edhe masa administrative shtesë e pezullimit të lejes së drejtimit nga 12 - 24 muaj;
- Kur shkelja kryhet për herë të parë, zbriten 8 pikë nga leja e drejtimit;
- Nëse kjo shkelje përsëritet brenda 1 viti, drejtuesit i zbriten 10 pikë nga leja e drejtimit;
- Rasti dërgohet zyrtarisht në organet hetimore, për të filluar procedimin penal.

Gjobat e parashikuara për çdo rast të përshkruar më sipër rriten nga një e treta deri në dy të tretat, nëse shkelja është kryer ndërmjet orës 22:00-07:00.

Kur përqendrimi i alkoolit është mbi 1,5 g/l, përveç sanksioneve të mësipërme, drejtuesi i mjetit duhet t'i nënshtrohet ekzaminimit mjekësor për varësi ndaj alkoolit. Në këtë rast, e drejta për të rimarrë lejen e drejtimit fitohet vetëm nëse komisioni mjekësor vendor konfirmon se varësia ndaj alkoolit nuk ekziston më. Drejtuesi duhet t'i nënshtrohet sërish provimit për pajisjen me leje drejtimi.

Drejtimi i mjetit nën ndikimin e substancave narkotike

Drejtimi i mjetit nën efektin e substancave narkotike është po aq i rrezikshëm sa drejtimi i mjetit nën efektin e alkoolit. Paralelisht me efektet anësore mbi shëndetin, drogat e jashtëligjshme ndikojnë gjithashtu mbi vetëdijen, reflekset dhe aftësinë tuaj për të gjykuar situatat e rrezikshme. Efektet e

këtyre substancave ndryshojnë në varësi të mënyrës se si ato veprojnë në tru:

- marijuana ngadalëson kohën e reagimit, përkeqëson gjykimin mbi kohën dhe distancën, si dhe ul koordinimin;
- drejtuesit që kanë përdorur kokainë ose metamfetaminë, mund të jenë agresivë dhe të pamatur gjatë drejtimit të mjetit;
- disa lloje ilaçesh pa recetë, përfshirë benzodiazepinat dhe opioidet, mund të shkaktojnë përgjumje, marramendje dhe dëmtim të funksionit konjitiv (të menduarit dhe gjykimin).

Të gjitha këto efekte mund të çojnë në aksidente fatale! Në Shqipëri, në rast aksidenti apo kur dyshohet se drejtuesi i mjetit është nën ndikimin e substancave narkotike ose psikotrope, organet e policisë rrugore mund të vijojnë me shoqërimin e menjëhershëm të drejtuesit për verifikimet e rastit.

Shpërqendrimi

Shpërqendrimi gjatë drejtimit të mjetit është një nga sjelljet më të rrezikshme në rrugë. Jo vetëm rrezikoni veten dhe pasagjerët tuaj, por mund të shkaktoni aksidente fatale për përdoruesit e cenusëm të rrugës, siç janë këmbësorët apo çiklistët. Ekzistojnë tre kategori kryesore të shpërqendrimit në timon:

Kategoritë e shpërqendrimit

Vizuale	Kur largoni shikimin nga rruga
Fizike	Kur largoni duart nga timoni
Mendore	Kur mendoni për gjithçka tjetër përveç drejtimit të mjetit

Një nga rastet më të rrezikshme të shpërqendrimit në timon është përdorimi i telefonit, veçanërisht dërgimi i mesazheve, që përfshin të tre kategoritë e mësipërme të shpërqendrimit. Drejtuesit që përdorin një aparat telefonik janë më të ngadaltë në reagimin ndaj rreziqeve. Studimet tregojnë se:

- mundësitë për t'u përfshirë në një aksident rrugor rriten 4 herë nëse përdorni telefonin;
- koha e reagimit të një drejtuesi që përdor telefonin ndërsa drejton automjetin është 2 - 3 herë më e ulët se koha e reagimit të një drejtuesi të pirë!

Është e jashtëligjshme të përdorni telefonin apo kufjet zanore gjatë drejtimit të automjetit, përfshirë këtu edhe përdorimin e telefonit për të verifikuar rrugën në hartë, për të lexuar një mesazh apo për të kontrolluar rrjetet sociale. Kjo vlen edhe nëse keni ndaluar në semafor apo gjendeni në trafik. Edhe drejtuesit më të kujdesshëm mund të shpërqendrohen nga një telefonatë apo një mesazh. Një mungesë shumë e shkurtër e vëmendjes mund të shkaktojë një aksident me pasoja të rënda. Mos harroni se në 40 km/orë, një makinë përshkon 11,5 metra çdo sekondë!

Sipas Kodit Rrugor, përdorimi i telefonit gjatë drejtimit të automjetit ndëshkohet me:

- gjobë nga pesë mijë deri në pesëmbëdhjetë mijë lekë;
- heqje e 3 pikëve nga leja e drejtimit, për përsëritje të shkeljes brenda vitit;
- pezullim të lejes së drejtimit për 3 muaj, nëse kjo shkelje përsëritet tre herë brenda të njëjtit vit.

Megjithatë, telefoni nuk është i vetmi burim shpërqendrimi gjatë drejtimit të mjetit. Shkaqe të tjera të zakonshme shpërqendrimi mund të jenë:

- vrojtimi i një objekti, personi, apo ndodhie përreth, që ju detyron të largoni shikimin nga rruga përpara jush;
- ndërveprimi me pasagjerët e tjerë;
- konsumi i ushqimit apo pijeve gjatë drejtimit;
- kafshët shtëpiake të pasiguruara në kabinë;
- makijazhi gjatë drejtimit të mjetit;
- rregullimi i radios apo komandave të klimatizimit;
- ndezja e një cigareje;

Lodhja dhe përgjumja

Një nga faktorët që ndikon në mënyrë thelbësore në sigurinë në rrugë është lodhja në timon. Studimet tregojnë se kush nget një automjet kur është i përgjumur, përbën rrezik madhor për veten dhe për të tjerët. Nëse jeni të lodhur dhe po luftoni përgjumjen, mund të përjetoni dremitjen në timon. Episodet e dremitjes në timon mund të

zgjasin deri në 10 sekonda dhe mund të ndodhin edhe kur sytë tuaj janë të hapur. Gjatë një episodi dremitjeje prej vetëm 4 sekondash, automjeti juaj mund të përshkojë një distancë prej 100 metrash. Kjo distancë është sa gjatësia e një fushe futbollit, përgjatë së cilës mjeti juaj është jashtë kontrollit! Të gjithë drejtuesit e mjeteve janë të rrezikuar nga lodhja dhe përgjumja, por kategoritë e mëposhtme janë veçanërisht të prekura:

- punonjësit e natës (ata që drejtojnë mjetin gjatë natës për arsye të punës);
- ata që kthehen në shtëpi, pasi kanë punuar në turnin e natës;
- drejtuesit e mjeteve të transportit të mallrave apo udhëtarëve;
- personat mbi 50 vjeç;
- etj.

Për të evituar rreziqet e lidhura me përgjumjen në timon, merrni parasysh këto këshilla:

- mos e ngisni automjetin nëse jeni i përgjumur;
- flini mjaftueshëm përpara një udhëtimi;
- nëse merrni ilaçe, sigurohuni që nuk shkaktojnë përgjumje;
- përgatituni për udhëtimin duke planifikuar itinerarin dhe ndalesat e nevojshme përgjatë rrugës;
- kur ndiheni të lodhur, ndaluni në një vend të sigurt.

Mos u tundoni të vazhdoni udhëtimin nëse ndiheni të përgjumur, veçanërisht nëse jeni pranë destinacionit tuaj. Shumë aksidente të shkaktuara nga përgjumja ndodhin pak minuta përpara mbërritjes në destinacion, për shkak se mendja e drejtuesit të mjetit bie në qetësi. Nëse jeni të përgjumur, e vetmja zgjidhje është të pushoni.

Sjelljet agresive në timon

Sjelljet agresive në rrugë verifikohen kur një drejtues mjeti ndërmerr veprime në zemërim e sipër, që mund të degradojnë në sjellje të dhunshme, që përbëjnë rrezik për të tjerët dhe mund të shkaktojnë aksidente rrugore. Shenja të zemërimit në timon përfshijnë:

- shpejtësinë tepër të lartë të udhëtimit;
- ndjekjen nga shumë pranë e mjeteve të tjera;
- përdorimin e shpeshtë të borisë dhe fenerëve të largësisë;
- përshpejtimet ose ngadalësimet e qëllimshme dhe të menjëhershme;
- bllokimin e qëllimshëm të rrugës për mjetet e tjera;
- moslejimin e përfshirjes së mjeteve të tjera në rrymën e trafikut;
- devijimin e qëllimshëm për të trembur drejtuesit e tjerë të mjeteve;
- kërcënimin verbal apo përdorimin e fjalorit fytes;
- hedhjen e sendeve drejt automjeteve të tjera;
- kërcënimin fizik të drejtuesve të tjerë;
- shkaktimin e qëllimshëm të një aksidenti rrugor;

Nëse një drejtues mjeti shfaq sjellje agresive ndaj jush, e nget mjetin në mënyrë të rrezikshme, ju kërcënon apo ju provokon, qëndroni të qetë dhe përqendrohuni tek drejtimi i mjetit. Mundohuni të ruani një distancë sigurie sa më të madhe dhe nëse është e nevojshme, ngadalësoni dhe lironi kalimin. Shmangni përfshirjen në diskutime dhe mos harroni: siguria në rrugë është shqetësimi juaj i vetëm. Nëse keni nevojë për ndihmë, telefononi numrin 129 dhe raportoni situatën në Policinë e Shtetit.

Rripi i sigurimit

Gjatë një aksidenti, mundësia për të humbur jetën është 2 herë më e lartë nëse nuk vendosni rripin e sigurimit. Statistikat tregojnë se njerëzit janë më pak të prirë të vendosin rripin e sigurimit gjatë udhëtimeve të shkurtra apo në lëvizjet në rrugë të njohura, gjë që i ekspozon ndaj një rreziku serioz për dëmtime të rënda në rast aksidenti. Për këtë arsye, vendosja e rripit të sigurimit është thelbësore në çdo udhëtim, pavarësisht nga distanca që do të përshkoni. Duhet të theksojmë se detyrimi për të vendosur rripin e sigurimit vlen edhe nëse automjeti është i pajisur me airbag. Ky i fundit nuk është kurrsesi zëvendësues për rripin e sigurimit dhe as justifikim për mos vendosjen e tij. Vendosja e rripit të sigurimit është detyrim ligjor për drejtuesin e mjetit dhe për pasagjerët, përfshirë këtu ato që ulen në ndenjëset e pasme. Drejtuesit dhe pasagjerët e moshës 17-34 vjeç kanë përqindjen më të ulët

të përdorimit të rripit të sigurimit, kombinuar me përqindjen më të lartë të aksidenteve!

Në Shqipëri, ligji është shumë i rreptë për udhëtarët që nuk përdorin rripin e sigurimit. Sipas ligjit:

- drejtuesi i mjetit dhe pasagjerët janë të detyruar të vendosin rripat e sigurimit (përfshirë këtu edhe pasagjerët në vendet e pasme, për mjetet e prodhuara nga 1 Maji i vitit 1990);
- cilido që nuk përdor rripat e sigurimit (edhe pasagjerët), ndëshkohet me gjobë 5,000 - 15,000 lekë;
- përveç gjobës, drejtuesit të mjetit i zbriten 3 pikë nga leja e drejtimit;
- gjithashtu, ai ndëshkohet edhe me pezullim të lejes së drejtimit për një periudhë nga 6 - 12 muaj;
- nëse në mjet ka pasagjerë që nuk e vendosin rripin e sigurimit, drejtuesi i mjetit ndëshkohet me gjobë 1,000 - 3,000 lekë.

Rripi i sigurimit shpëton jetë, por vetëm nëse vendoset në mënyrën e duhur. Rripi duhet të qëndrojë i shtrënguar në pjesën e prehrit dhe në pjesën e supit gjatë gjithë udhëtimit. Ai nuk ju mbron nëse nuk është shtrënguar mirë mbas trupit dhe nuk ju mbron nëse e lidhni pas shpinës! Kur vendosni rripin, kontrolloni që ndonjë pjesë e tij nuk është e palosur. Kontrolloni gjithashtu se rripi nuk kalon mbi sende të forta apo të brishta (siç janë stilolapsat, syzet, etj.), të cilat në rast aksidenti mund të shkaktojnë dëmtime fizike.

Ndenjëset për fëmijë

kur flasim për sistemet e mbajtjes për fëmijë (ose ndryshe, ndenjëset për fëmijë), duhet të themi se përdorimi i tyre është vazhdimisht i anashkaluar. Madje shpeshherë jemi dëshmitarë të sjelljeve tepër të rrezikshme, që mund të sjellin pasoja ta pakthyeshme për fëmijët. Këtu përmendim lënien e fëmijës të lirë në kabinë gjatë udhëtimit, uljen e fëmijës në ndenjësen e përparme të pasagjerit apo, në raste ekstreme, mbajtjen e tij në prehër, përpara timonit. Nuk duhet të harrojmë se një pasagjer i palidhur me rrip sigurimi ose me sistemet fiksuese për fëmijë, përbën rrezik serioz për veten dhe pasagjerët e tjerë në makinë, edhe në rastet e aksidenteve të lehta. Për më tepër, sipas statistikave globale të deklaruara nga Organizata Botërore e Shëndetësisë, 500 fëmijë humbin jetën çdo ditë nga aksidentet rrugore! Gjithashtu, aksidentet rrugore renditen ndër shkaktarët kryesorë për vdekjet e fëmijëve nga 3-14 vjeç! Për të kuptuar më mirë efektet e sistemeve mbajtëse për fëmijë, mjafton të kujtojmë se:

- në një aksident me 50 km/h, një pasagjer i palidhur do të hidhet përpara me një forcë 30-60 herë më të lartë se pesha e trupit të tij!
- forca që ushtrohet në qafën e një fëmije me peshë trupore 15 kg, në një aksident me 50 km/orë, është i barabartë me 180-220 kg!
- sipas studimeve, ndenjëset për fëmijë reduktojnë mundësinë për dëmtime fatale me 71% tek të

porsalindurit, 54% tek fëmijët nga 1-4 vjeç dhe 45% tek fëmijët nga 4-8 vjeç. Këto përqindje mund të rriten edhe më tej nëse ndenjësja e përdorur është në përputhje me peshën dhe moshën e fëmijës, si dhe montimi i saj është bërë në mënyrën e duhur.

Ndenjësja më e mirë është ajo që i përshtatet fëmijës tuaj, përshtatet me makinën tuaj dhe që përdoret në mënyrë korrekte sa herë që udhëtoni. Lexoni manualin e udhëzimeve të ndenjësës për fëmijë dhe manualin e përdorimit të automjetit, për të instaluar ndenjësën e fëmijës në mënyrën e duhur.

Jastëkët e ajrit mund të shkaktojnë dëmtime serioze për fëmijët që udhëtojnë në ndenjësën e përparme. Për këtë arsye, kur jastëku i ajrit është ende i aktivizuar, mos vendosni asnjëherë një ndenjësë për fëmijë në sediljen e përparme.

Për ta përmbledhur, kur përdorni ndenjësë për fëmijë:

- zgjidhni një model të përshtatshëm për peshën dhe gjatësinë e fëmijës tuaj;
- përdoreni ndenjësën për fëmijë në çdo udhëtim, sado i shkurtër qoftë ai;
- zgjidhni një model që mbart etiketën E, që nënkupton se përmbush Standardin ECE të Kombeve të Bashkuara (Rregulloret 44.03, 44.04 dhe Rregulloren 129);

- zgjidhni një model që i përshtatet automjetit tuaj.
- Në Shqipëri, ligji është shumë i rreptë për drejtuesit e mjeteve që nuk përdorin sistemet mbajtëse për fëmijët e tyre. Sipas ligjit:
- cilido që nuk përdor rripat e sigurimit dhe sistemet e mbajtjes të parashikuara për pasagjerët deri në 12 vjeç, ndëshkohet me gjobë 5,000 - 15,000 lekë;
 - përveç ndëshkimit me gjobë, merret edhe masa administrative plotësuese e pezullimit të lejes së drejtimit, për një periudhë nga 6 - 12 muaj;
 - cilido që, ndonëse përdor ndenjësë për fëmijë, ndryshon apo pengon funksionimin e saj normal ose e zëvendëson me një tip të pahomologuar për mjetin ku është vendosur, ndëshkohet me gjobë 250 - 1,000 lekë;
 - drejtuesi i mjetit, përveç gjobës, ndëshkohet edhe me pezullim të lejes së drejtimit, për një periudhë nga 6 - 12 muaj.

Kaska dhe veshjet mbrojtëse

Siç e kemi përmendur disa herë, motoçiklistët bëjnë pjesë në grupin e përdoruesve të cënueshëm të rrugës, së bashku me këmbësorët dhe çiklistët. Si të tillë, janë veçanërisht të ekspozuar ndaj dëmtimeve në rast aksidenti. Për këtë arsye, përdorimi i kaskës dhe i veshjeve mbrojtëse merr një rëndësi parësore sa herë që hipni në motor. Statistikat tregojnë se vendosja e kaskës në mënyrën e duhur ul rrezikun



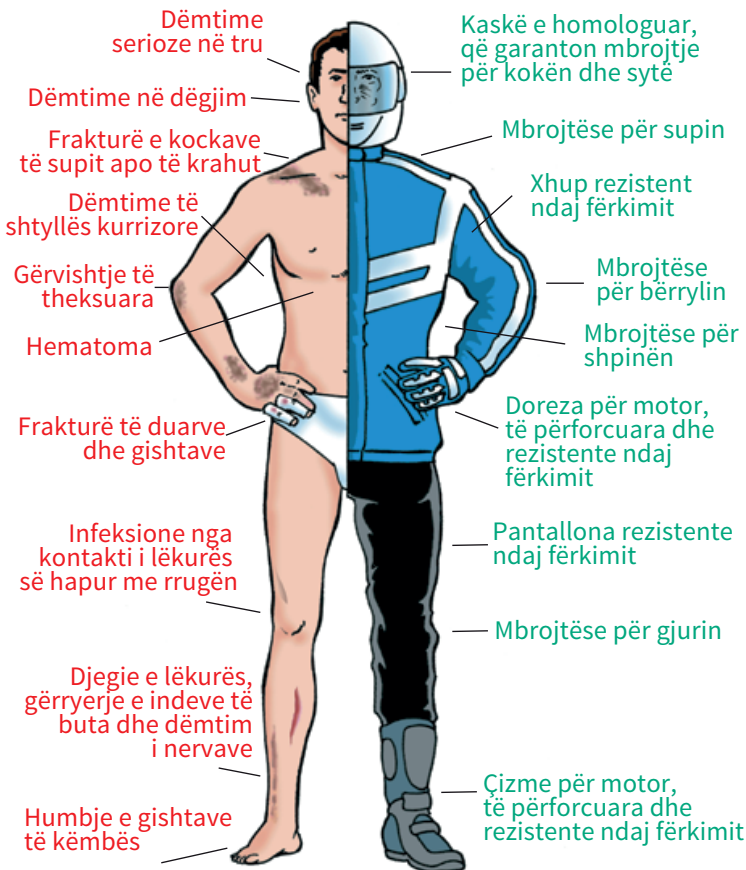
e dëmtimeve në tru në rast aksidenti me 71% dhe rrezikun e vdekjes me 43%. Përdorimi i një kaske gjatë drejtimit të motorit është i detyrueshëm me ligj. Cilido që nuk vendos kaskën gjatë udhëtimit me motor, ndëshkohet me gjobë 500 - 1,500 lekë.

Veshjet mbrojtëse

- Xhupi dhe pantallonat duhet të sigurojnë mbrojtje të mjaftueshme nga goditjet, fërkimi, i ftohti dhe kushtet e vështira atmosferike.
- Përdorni mbrojtëse specifike për pjesët më të ekspozuara ndaj dëmtimeve, si shpina, gjunjët, bërrylat, supet, etj. Mbrojtëset duhet të jenë të rregullueshme, në mënyrë që të përshtaten pas trupit tuaj dhe të mos lëvizin në rast aksidenti.
- Duhet të vishni një xhup që përmban elemente fluoreshente dhe reflektuese ndaj dritës, në mënyrë që të jeni sa më të dallueshëm në rrugë. Në këtë këndvështrim, Sipas Kodit Rrugor, drejtuesit e motomjeteve kanë detyrimin të përdorin jelekun fluoreshent/reflektues gjatë udhëtimit në orët e natës (30 minuta pas perëndimit të diellit) dhe në kushte të vështira atmosferike.
- Vishni doreza mbrojtëse dhe këpucë specifike për përdorimin në motor, të cilat e kalojnë lartësinë e kaviiljes.

Pa veshje mbrojtëse

Me veshje mbrojtëse



Kaska

- Blini vetëm kaska nga marka të besuara. Sigurohuni që masa e saj përshtatet me perimetrin e kokës tuaj: nëse kaska nuk është e masës tuaj, nuk mund t'ju garantojë mbrojtjen e nevojshme.
- Blini vetëm kaska të homologuara.
- Mos blini asnjëherë një kaskë të përdorur.
- Mos lejoni askënd të përdorë kaskën tuaj.
- Nëse kaska juaj dëmtohet, duhet ta ndërroni.
- Lexoni manualin e përdorimit dhe ndiqni me përpikmëri udhëzimet për kujdesin ndaj kaskës.
- Kujdesuni që xhami të jetë i pastër dhe ndërrojeni nëse është i gërvishur.
- Kur përdorni një kaskë të hapur (të pjesshme ose verore), mos harroni të përdorni syze mbrojtëse.

1.3 NDIHMA E PARË NË RAST AKSIDENTI

Ndihma e parë për të lënduarit në rrugë është një detyrë e përcaktuar nga Kodi Rrugor. Nëpërmjet saj synohet të sigurohet mbijetesa e personave të aksidentuar, deri në momentin e mbërritjes së ndihmës mjekësore të specializuar. Për këtë arsye, është e rëndësishme të shmangen ndërhyrjet e gabuara, që janë kompetencë e personelit mjekësor dhe mund të rrezikojnë jetën e personave të aksidentuar. Këtu përmendim dhënien e ilaçeve, lëvizjen e të dëmtuarit pa arsye, transportin drejt spitalit me mjete të rastit, etj.

Çfarë duhet të bëni nëse mbërrini të parët në skenën e një aksidenti rrugor:

Çfarë duhet të bëni	Çfarë nuk duhet të bëni
Ruani qetësinë.	Mos u frikësoni.
Parkoni mjetin në një vend të sigurt, përtej zonës së rrezikut.	Mos qëndroni në skenën e aksidentit, nëse ka mjaftueshëm persona që japin ndihmë.
Fikeni mjetin dhe vlerësoni situatën përpara se të ndërmerri veprime.	Mos rrezikoni veten ndërkohë që përpiqeni të ndihmoni të tjerët.
Ndizni katër sinjalet e rrezikut të automjetit.	Mos i lëvizni të lënduarit nëse nuk ka rrezik zjarri ose nëse mjeti nuk është përmbysur.
Përdorni trekëndëshin e lëvizshëm të rrezikut për të njoftuar përdoruesit e tjerë të rrugës mbi situatën. Tregoni kujdes të veçantë gjatë natës.	Mos u përpiqni të ktheni një mjet të përmbysur.
Njoftoni shërbimet e urgjencës nëpërmjet numrave 112 ose 127.	Mos lejoni askënd të pijë duhan pranë skenës së një aksidenti.

Sigurohuni se të tjerët nuk janë në rrezik. Mundohuni të organizoni kalimtarët e rastit.

Mos tentoni të hiqni kaskat nga motoçiklistët e lënduar. Dëmtimet e qafës janë të zakonshme në aksidentet e motorëve. Çdo përpjekje për të hequr kaskën nga persona të pakualifikuar mund të shkaktojë paralizë të përhershme nga qafa e poshtë.

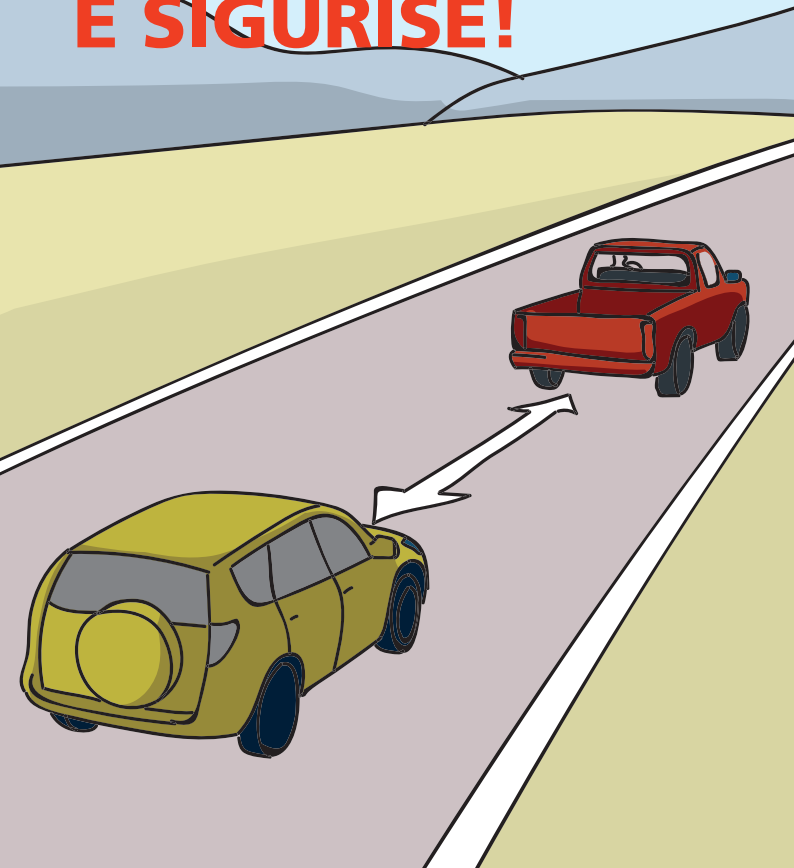
Nëse është e nevojshme, ofroni ndihmën e parë për të lënduarit, deri në mbërritjen e personelit të kualifikuar të urgjencës mjekësore.

2. UDHËTIM I SIGURT

Në timon duhet të keni parasysh çdo faktor që mund të ndikojë në sigurinë tuaj dhe të përdoruesve të tjerë të rrugës. Gjatë udhëtimit është e rëndësishme t'i paraprini çdo situatë që mund të paraqesë një rrezik, si për shembull, trafiku që afrohet kur jeni duke hyrë në një rrugë kryesore nga një rrugë dytësore. Këtu përfshihen edhe rreziqe që nuk mund t'i shihni, por që e dini se mund të verifikohen, si këmbësorët që zbresin në rrugë ndërmjet dy makinave të parkuara, fëmijët që luajnë në trotuar, apo çiklistët që lëvizin jashtë korsive të dedikuara për biçikletat. Në një këndvështrim më të përgjithshëm, drejtuesi i mjetit duhet:

- të rregullojë shpejtësinë e mjetit, në mënyrë që ajo të përputhet me kufizimet e përcaktuara nga sinjalet rrugore, duke pasur parasysh karakteristikat, gjendjen dhe ngarkesën e mjetit, si dhe karakteristikat dhe gjendjen e rrugës;
- të ruajë gjithmonë kontrollin e mjetit dhe të jetë në gjendje të kryejë gjithë manovrat e nevojshme në kushte sigurie. Rëndësi të veçantë ka frenimi i mjetit, i cili duhet të kryhet brenda kufijve të fushëpamjes dhe përpara çdo pengese të mundshme;
- të reduktojë shpejtësinë në pjesët e rrugës me fushëpamje të kufizuara, në kthesa, në ngushtime të rrugës dhe në afërsi të kryqëzimeve. Gjithashtu, duhet treguar kujdes gjatë orëve

**RESPEKTONI
DISTANCAT
E SIGURISË!**



- të natës apo kur kushtet atmosferike e vështirësojnë qarkullimin;
- të reduktojë shpejtësinë deri në ndalim të plotë afër vendkalimeve të këmbësorëve, si dhe në çdo rast tjetër kur ka këmbësorë në rrugë. Përdoruesit e cenushtëm të rrugës meritojnë përkujdesje të veçantë, sidomos fëmijët, të moshuarit, drejtuesit e biçikletave dhe motoçiklistët.

Tejkalimi i kufijve të shpejtësisë

Sinjalet e kufizimit të shpejtësisë përcaktojnë shpejtësinë më të madhe të lejuar nga ligji për të qarkulluar në një rrugë apo seksion rruge të caktuar. Ekzistojnë dy lloje kufizimi të shpejtësisë:

- kufizimi i shpejtësisë sipas llojit të rrugës;
- kufizimi i shpejtësisë sipas llojit të mjetit.

Për të garantuar qarkullimin e sigurt të mjeteve dhe të përdoruesve të tjerë të rrugës, për çdo kategori rruge është paracaktuar një kufi shpejtësie specifik. Sipas Kodit Rrugor, këto kufij shpejtësie aplikohen në mënyrë automatike në kategoritë përkatëse të rrugës, me përjashtim të rasteve kur ka sinjale që udhëzojnë të kundërtën. Këto raste verifikohen kur autoritetet rrugore vendosin të aplikojnë kufizime shpejtësie më të ulëta, për të garantuar sigurinë e përdoruesve të rrugës. Këto kufizime mund të vendosen, për shembull, në rrugët me dendësi të lartë këmbësorësh, në afërsi të shkollave apo kopshteve, në prani të kantierëve rrugore apo në

rrugë që paraqesin rrezik të shtuar gjatë qarkullimit, siç janë tunelet, kthesat e njëpasnjëshme, etj.

Kufizimet e shpejtësisë (sipas llojit të rrugës)

Përshkrimi i rrugës	Kufiri i shpejtësisë
Rrugë qytetëse	40 km/orë
Rrugë ndërqytetëse dytësore dhe rrugë lokale	80 km/orë
Rrugë ndërqytetëse kryesore	90 km/orë
Autostrada	110 km/orë

Ndërkohë, disa drejtues janë të detyruar të respektojnë kufij specifik shpejtësie për mjetet e tyre. Tabela në vijim paraqet kufizimet e shpejtësisë sipas kategorisë së mjetit rrugor.

Kufizimet e shpejtësisë (sipas llojit të mjetit)

Përshkrimi i mjetit	Kufiri i shpejtësisë	Rruga ku vlen kufizimi
Ciklomotorë	30 km/orë	Në çdo rrugë
Automjete për transportin e mallrave të rrezikshme, kur udhëtojnë me ngarkesë	30 km/orë	Rrugë qytetëse
	50 km/orë	Rrugë ndërqytetëse

Makina bujqësore dhe makina teknologjike	20 km/orë	Rrugë qytetëse (kur kanë rrota pneumatike ose sisteme të barasvlershme; 15 km/h për të gjitha rastet e tjera)
	40 km/orë	Rrugë ndërqytetëse
Autokarro	30 km/orë	Rrugë qytetëse
	60 km/orë	Rrugë ndërqytetëse
Autotrena të përbërë nga një automjet dhe një rimorkio	35 km/orë	Rrugë qytetëse
	70 km/orë	Rrugë ndërqytetëse
	80 km/orë	Autostrada
Autobusë dhe trolejbusë, me peshë të përgjithshme më të madhe se 8 tonë	35 km/orë	Rrugë qytetëse
	70 km/orë	Rrugë ndërqytetëse
	90 km/orë	Autostrada
Automjete për transport mallrash, me peshë të përgjithshme ndërmjet 3,5-12 tonë	70 km/orë	Rrugë ndërqytetëse
	90 km/orë	Autostrada

Automjete për transport mallrash, me peshë të përgjithshme më të madhe se 12 tonë	60 km/orë	Rrugë ndërqytetëse
	80 km/orë	Autostrada
Makina ngarkim-transporti (kur udhëtojnë me ngarkesë)	30 km/orë	Rrugë qytetëse
	60 km/orë	Rrugë ndërqytetëse

Një ndryshim prej vetëm 5 km/h në shpejtësinë e mjetit tuaj, mund të bëjë dallimin mes jetës dhe vdekjes për një përdorues të cënueshëm të rrugës, siç është, për shembull, këmbësori. Studimet tregojnë se:

- në një aksident me 60 km/orë, 9 nga 10 këmbësorë humbin jetën;
- në një aksident me 50 km/orë, 5 nga 10 këmbësorë humbin jetën;
- në një aksident me 30 km/orë, 1 nga 10 këmbësorë humbet jetën.

Kujdes! Sipas Kodit Rrugor:

- kushdo që tejkalon kufijtë minimalë dhe maksimalë të shpejtësisë me jo më shumë se 10 km/orë, ndëshkohet me gjobë 1,000 - 3,000 lekë;
- kushdo që tejkalon kufijtë maksimalë të shpejtësisë me më shumë se 10 km/orë dhe jo më shumë se 30 km/orë, ndëshkohet me gjobë 2,000 - 4,000 lekë;
- kushdo që tejkalon kufijtë maksimalë të shpejtësisë

me më shumë se 30 km/orë, por jo më shumë se 50 km/orë jashtë qendrave të banuara dhe më shumë se 20 km/orë, por jo më shumë se 40 km/orë në qendrat e banuara, ndëshkohet me gjobë 5,000 - 15,000 lekë. Si pasojë e kësaj shkeljeje, aplikohet edhe masa administrative plotësuese e pezullimit të lejes së drejtimit nga 1 - 3 muaj, si dhe heqja e pikëve sipas përcaktimeve të ligjit;

- kushdo që tejkalon kufijtë maksimalë të shpejtësisë me më shumë se 50 km/orë jashtë qendrave të banuara dhe më shumë se 40 km/orë në qendrat e banuara, ndëshkohet me gjobë 10,000 - 20,000 lekë. Si pasojë e kësaj shkeljeje, aplikohet masa administrative plotësuese e pezullimit të lejes së drejtimit nga 3 - 6 muaj, si dhe heqja e pikëve sipas përcaktimeve të ligjit;
- kur zotëruesi i lejes së drejtimit ka kryer shkeljet e përmendura në pikën 3 dhe 4 më sipër në mënyrë të përsëritur gjatë një periudhe dyvjeçare, leja e drejtimit pezullohet për një periudhë nga 8 - 18 muaj.

Distanca e sigurisë dhe distanca e frenimit

Aksidentet me goditje nga mbrapa shkaktohen pothuajse gjithmonë nga drejtues mjetesh që ndjekin mjetet e tjera nga një distancë shumë e shkurtër. Kjo është arsyeja pse ruajtja e një distance sigurie të përshtatshme ndaj mjeteve që ju paraprijnë, ndikon në mënyrë të drejtpërdrejtë në parandalimin e aksidenteve rrugore. Sa më e madhe të jetë distanca

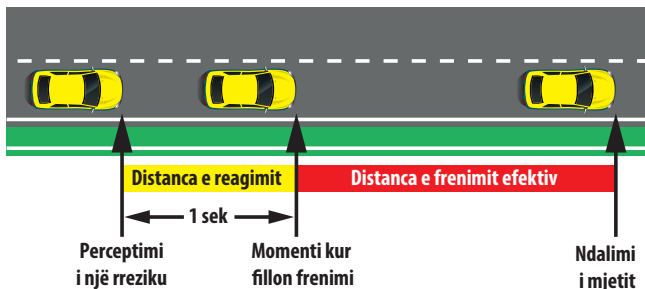
nga automjeti përpara jush, aq më shumë kohë do të keni për të reaguuar dhe për të ndaluar. Sipas Rregullores në Zbatim të Kodit Rrugor, distanca nga mjete që na paraprin duhet të jetë jo më e vogël në vlerë numerike sesa katrori i të dhjetave të shpejtësisë, e shprehur në kilometra. Por duke qenë se distanca është e vështirë të përlogaritët vazhdimisht në këtë mënyrë kur jemi duke udhëtuar, na vjen në ndihmë një metodë shumë më praktike, e quajtur “Rregulli i 3 sekondave”. Sipas kësaj metode, në kushte normale është e këshillueshme të ruani një distancë sigurie prej 3 sekondash nga mjete që ju paraprin. Për të përcaktuar këtë distancë, duhet të: zgjidhni një pikë referimi të palëvizshme në rrugë si, për shembull, një shtyllë;

- kontrolloni kur pjesa e pasme e makinës që po ndiqni kalon pikën e referimit që keni përzgjedhur;
- numëroni sekondat që ju duhen për të arritur pikën e referimit: “zero, një, dy, tre”;
- nëse e kaloni pikën e referimit përpara se të numëroni deri në tre, jeni shumë pranë mjetit përpara jush;
- uleni shpejtësinë dhe përsëritini hapat deri sa të arrini një distancë sigurie të përshtatshme.

Kjo distancë duhet rritur nëse kushtet klimatike nuk janë optimale apo trafiku është i rënduar. Shumë drejtues mjetesh besojnë gabimisht se nëse mjete që i paraprin fillon të frenojë, ata do të mund të reagojnë, të frenojnë dhe të ndalojnë mjetin, duke ruajtur të njëjtën distancë mes dy mjeteve. Kjo nuk është e vërtetë

dhe në vijim do të shohim pse. Distanca minimale që i nevojitet mjetit tuaj për të ndaluar, kur udhëtoni me një shpejtësi të caktuar, varet nga këto faktorë:

- koha e perceptimit të rrezikut;
- koha juaj e reagimit;
- koha e reagimit të mjetit tuaj;
- aftësia frenuese e mjetit.



Koha e perceptimit të rrezikut është koha që ju nevojitet për të parë rrezikun në rrugë dhe për ta përpunuar këtë informacion në tru.

Koha e reagimit është koha nga momenti kur truri juaj ka perceptuar rrezikun, deri në momentin kur ai komandon këmbën për t'u zhvendosur nga pedali i gazit drejt pedalit të frenave. Koha e reagimit mund të variojë nga 0,25 në 0,75 sekonda, por në disa raste mund të arrijë edhe 1,5 sekonda.

Dy elementët e parë që përcaktojnë distancën e frenimit varen nga ju. Ato ndikohen seriozisht nga faktorë si përdorimi i alkoolit apo i drogës në timon, lodhja, përgjumja apo mungesa e përqendrimit gjatë drejtimit të automjetit. Nëse koha juaj e

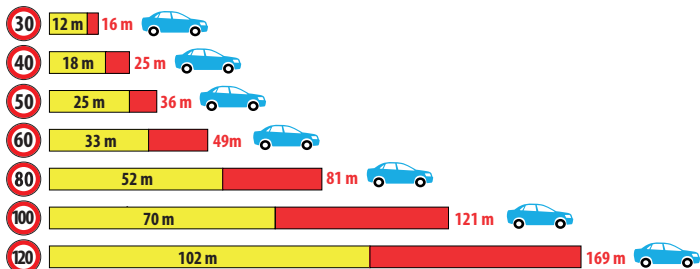
perceptimit dhe e reagimit ndaj një rreziku është 4 sekonda, kur po udhëtoni me 100 km/orë, makina juaj do të përshkojë 110 metra përpara se të veproni mbi pedalin e frenave (kjo është më e madhe se gjatësia e një fushe futbollit!).

Pasi veproni mbi pedalin e gazit, mjeti juaj ka nevojë për kohë për të reaguuar. Kjo kohë varet nga gjendja e mjetit tuaj dhe, në veçanti, nga gjendja e sistemit të frenimit.

Faktori i fundit që përcakton distancën minimale që i nevojitet mjetit tuaj për të ndaluar nga një shpejtësi e caktuar, është pikërisht aftësia frenuese e mjetit. Kjo varet nga shumë faktorë, si për shembull:

- lloji i frenave;
- presioni i gomave, lloji i gomave dhe gjendja e tyre;
- pesha e mjetit;
- gjendja e sistemit të amortizimit;
- kushtet e rrugës (gjendja e shtresës rrugore, lloji i rrugës, etj.).

Tabela në vijim paraqet distancat minimale të nevojshme për të ndaluar mjetin, në varësi të shpejtësisë dhe kushteve klimatike (mot i thatë ose i lagësht).



Kujdes! Distancat e mësipërme janë distanca minimale, të arritura në kushte të kontrolluara laboratorike. Distancat mesatare të ndalimit të mjetit mund të jenë ndjeshëm më të larta se distancat e paraqitura në këtë tabelë! Mos harroni se një ndryshim prej vetëm 5 km/orë në shpejtësinë e udhëtimit, mund të bëjë dallimin mes jetës dhe vdekjes për një përdorues të cënueshëm të rrugës. Sipas përcaktimeve të Kodit Rrugor, kushdo që nuk mban distancën e duhur të sigurisë kundrejt mjetit që e paraprin, ndëshkohet me gjobë 1,000 - 3,000 lekë. Kur, si pasojë e mosrespektimit të distancës së sigurisë, ndodh një aksident me dëmtime të rënda, drejtuesi i mjetit ndëshkohet me:

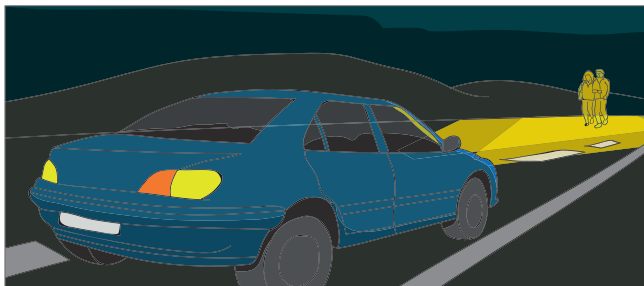
- gjobë 5,000 - 20,000 lekë;
- masën administrative plotësuese të pezullimit të lejes së drejtimit nga 1-2 vjet, kur shkelja është përsëritur të paktën 2 herë brenda një vitit;
- zbritje e 8 pikëve nga leja e drejtimit, kur shkelja është përsëritur brenda një viti.

Shikueshmëria gjatë natës dhe në kushte të vështira atmosferike

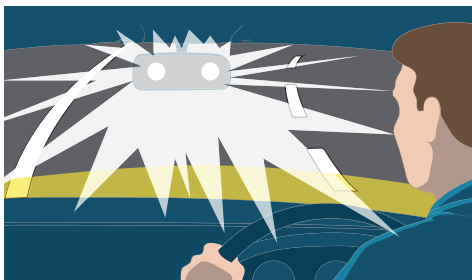
Drejtimi i automjetit nuk bëhet gjithmonë në kushte ideale shikueshmërie, gjë që mund të ndikojë në cilësinë e udhëtimit dhe në sigurinë tuaj. Në rastet kur duhet të udhëtojmë gjatë natës apo në kushte atmosferike jo të mira, duhet të siguroheni se xhami i përparmë, fenerët, sinjalet e drejtimit,

dritat e ndalimit dhe drita e targës janë të pastra dhe funksionojnë në mënyrën e duhur. Kjo nuk përmirëson vetëm shikueshmërinë tuaj, por ju bën edhe më të dallueshëm për të tjerët.

Në udhëtimet gjatë natës duhet të ruani një shpejtësi që ju lejon të ndaleni brenda hapësirës që ndriçohet nga fenerët e automjetit tuaj. Në një rrugë të pandriçuar, fenerët e një automjeti të zakonshëm do të ndriçojnë një distancë maksimale prej 100 metrash, nëse po përdorni fenerët e largësisë (dritat e gjata). Ndërkohë, dritat jo-verbuese (të shkurtra) ju lejojnë të shihni deri në 35 metra largësi. Një makinë që udhëton me 100 km/orë e përshkon këtë distancë për afërsisht 1 sekondë! Përpara se të nisni udhëtimin, verifikoni se fenerët e automjetit tuaj funksionojnë në mënyrë optimale. Nëse fokusi i tyre nuk është i rregullt, ndriçimi nuk do të jetë shumë i efektshëm. Ç'është më e keqja, fenerët tuaj mund të verbojnë mjetet që vijnë përballë, edhe nëse po përdorni dritat e shkurtra (jo-verbuese).



Kur largoheni nga një zonë e ndriçuar drejt një zone të pandriçuar, uleni shpejtësinë deri sa sytë tuaj të përshtaten me ndriçimin e reduktuar. Edhe me fenerët më të mirë, shikueshmëria gjatë natës është më e ulët se ditën. Këmbësorët dhe biçikletat, veçanërisht ato të pandriçuara, janë tepër të vështira për t'u dalluar gjatë natës, sidomos kur duhet të përballeni edhe me dritat e mjeteve që lëvizin në drejtimin e kundërt.



Nëse ndodh që të verbohemi nga dritat e një mjete tjetër, ulni shpejtësinë dhe, nëse është e nevojshme, ndaloni automjetin deri sa të rifitoni shikimin e plotë. Ndërkohë që e bëni këtë, tregoni kujdes për praninë e këmbësorëve ose çiklistëve në anën tuaj të rrugës. Nëse shqetësimi ju vjen nga dritat e automjeteve pas jush, që reflektohen në pasqyrën e kabinës, zhvendoseni pasqyrën në pozicionin e natës. Për mos t'u kthyer në shqetësim për përdoruesit e tjerë të rrugës, është e rëndësishme të tregojmë kujdes në përdorimin e dritave. Sa herë ndjekim mjete nga pranë

apo ka mjete që afrohen në drejtimin e kundërt, duhet të kalojmë detyrimisht në përdorimin e dritave jo-verbuese. Kushtet e vështira atmosferike, si shiu i fortë, mjegulla, apo dëborë e dendur, do të ndikojnë gjithashtu në aftësinë tuaj për të parë. Kur drejtoni mjetin në kushte shikueshmërie të ulët, duhet të:

- mbani gjithmonë dritat ndezur, edhe gjatë ditës;
- përdorni vetëm dritat jo-verbuese. Fenerët e largësisë do të reflektojnë me shiun, mjegullën dhe dëborën, duke e kufizuar edhe më tej shikueshmërinë;
- mos përdorni sinjalet e emergjencës. Ato përdoren vetëm në rast urgjence, ose kur automjeti juaj pëson një avari dhe ndalet anës rrugës;
- kujdesuni që xhami i përparmë të mos vishet nga avulli. Ndonjëherë është e vështirë të përcaktohet nëse shikueshmëria e ulët vjen për shkak të mjegullës apo avullit në xhamin e përparmë;
- shfrytëzoni sinjalet rrugore horizontale (vijën qendrore dhe atë anësore) për t'u orientuar më lehtë në rrugë;
- eliminoni çdo shpërqendrim. Fikeni radion, telefonin, etj.;
- tregoni kujdes për mjetet më të ngadalta apo ato që kanë ndaluar anës rrugës.

Nëse shikueshmëria është më e ulët se 50 metra, këshillohet të ndaloni në një vend të sigurt dhe të prisni deri sa situata të përmirësohet.

Drejtimi i mjetit në kushte të vështira atmosferike

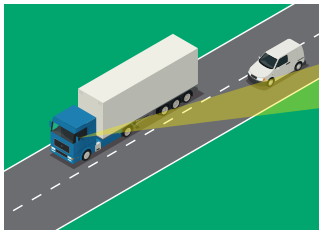
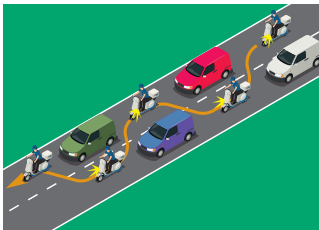
Siç pamë në paragrafin e mësipërm, shiu rrit distancën e frenimit dhe atë të ndalimit, ndaj tregoni kujdes duke ulur shpejtësinë dhe duke rritur distancën e sigurisë me mjetet që ju paraprijnë. Rruga bëhet veçanërisht e rrëshqitshme gjatë stuhive të shiut, sidomos nëse nuk ka rënë shi prej kohësh. Për këtë arsye, shmangni manovrat e papritura, sidomos frenimet dhe kthesat e forta të timonit, pasi mund të humbisni lehtësisht kontrollin e mjetit. Në rast shiu të dendur apo kur formohen pellgje në rrugë, uji nuk arrin të largohet në sasi të mjaftueshme nga kanalet e gomës, gjë që sjell humbjen e kontaktit mes gomave dhe asfaltit (efekti hydroplaning), e për pasojë, humbjen e kontrollit të mjetit. Ky fenomen verifikohet zakonisht kur shpejtësia e udhëtimit është e lartë, kur gomat janë të konsumuara apo kur pesha e mjetit është e ulët.

Të njëjtat parime vlejné edhe kur ngisni automjetin në rrugë me dëborë. Njësoj si në shi, duhet të shmangni manovrat e nxituara, si përshpejtimet, frenimet dhe kthesat e forta të timonit, ndërkohë që ruani një shpejtësi sa më të njëtrajtshme. Gjithashtu, ruani një distancë sigurie disa herë më të lartë se në kushte normale. Gjatë stinës së dimrit është e udhës të përdorni goma dimri, të cilat garantojnë qëndrueshmëri edhe kur në rrugë ka dëborë apo akull. Në zonat malore është e këshillueshme të mbani me vete zinxhirë, të cilët duhet të montohen mbi rrotat aktive në rast nevoje.

Mjetet me përmasa të ndryshme dhe rreziqet që lidhen me to

Drejtuesi i një mjeti duhet të jetë i vetëdijshëm për rreziqet që rrjedhin nga prania e mjeteve të ngadalta (biçikletat, ciklomotorët, etj.), si dhe automjetet e përmasave të mëdha (kamionët, autobusët, etj.). Automjetet e ngadalta përfaqësojnë një rrezik të shtuar, veçanërisht në rrugët ndërqytetëse, pasi është më e vështirë të vlerësohet koha e nevojshme për t'u afruar me këto mjete.

Për automjetet që lëvizin me shpejtësi të lartë, edhe pse respektojnë kufijtë e lejuar, një ciklomotor paraqet një rrezik të mundshëm, veçanërisht nëse bën manovra të papritura. Biçikletat janë mjete me masë të vogël dhe karakterizohen nga shpejtësia e ulët. Për këtë arsye, drejtuesi i një automjeti duhet të marrë parasysh rreziqet që lidhen me praninë e tyre në rrugë. Për një çiklist që përgatitet të bëjë një manovër, është shumë e vështirë të vlerësohet shpejtësia e afrimit të automjeteve. Ndërkohë motorët bëjnë shpesh manovra të papritura, siç është lëvizja zigzag

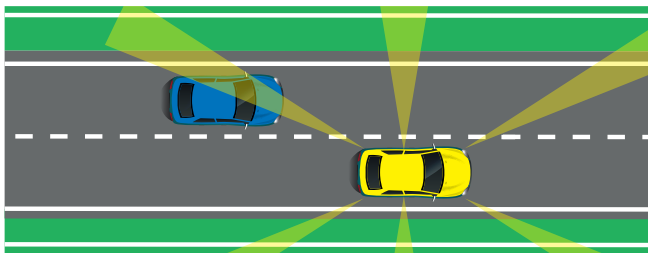


ndërmjet automjeteve në trafik. Në prani të motorëve dhe biçikletave, është e domosdoshme të respektoni distancën anësore të sigurisë dhe të shmangni devijimet e papritura, në mënyrë që mos t'i rrezikoni ekuilibrin. Kthesa majtas është veçanërisht e rrezikshme për një çiklist ose motoçiklist, që duhet të ndërhyjë në trajektoren e një ose më shumë automjeteve më të shpejta, për të ndërruar drejtimin e lëvizjes.

Ka automjete që, për shkak të shpejtësisë së ulët të udhëtimit, masës apo përmasave, kërkojnë më shumë kohë dhe hapësirë për të kryer manovra të caktuara. Drejtuesit e tjerë të rrugës duhet t'i paraprijnë situatave të rrezikshme në prani të këtyre mjeteve. Ata duhet të lehtësojnë manovrat e mjeteve me përmasa të mëdha, duke i dhënë liri kalimi kur është e mundur. Gjithashtu, është e udhës të shmangni lëvizjen shumë pranë këtyre mjeteve, veçanërisht në kushtet e erës së fortë anësore dhe të shiut. Aksidentet midis automjeteve me masa të ndryshme janë tepër të rrezikshme, ndaj vlerësimi i çdo rreziku në prani të këtyre mjeteve është thelbësor në garantimin e sigurisë tuaj dhe të përdoruesve të tjerë të rrugës.

Këndet e verbra

Megjithëse automjetet e sotme kanë karakteristika konstruktive që lehtësojnë drejtimin e mjetit dhe rrisin sigurinë në timon, ka ende faktorë që ndikojnë negativisht në këtë aspekt. Një shembull i mirë për

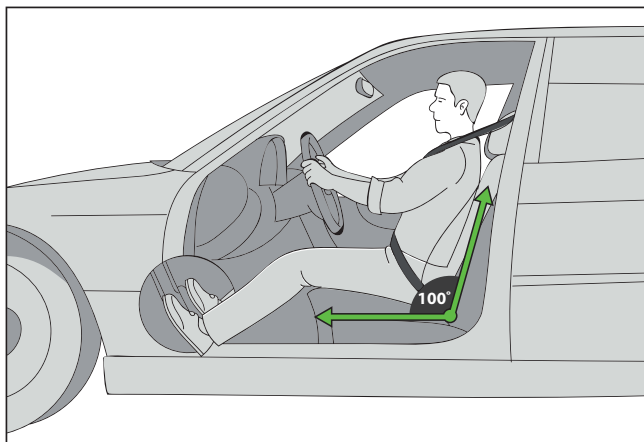


këtë është fushëpamja e drejtuesit, e cila ndikohet negativisht për shkak të elementeve konstruktive të mjetit, siç janë shtyllat e kabinës. Zona ku nuk arrin shikimi periferik i drejtuesit dhe zona që nuk mund të kontrollohet nëpërmjet pasqyrave të mjetit quhen kënd i verbër. Për shkak të ekzistencës së këndeve të verbra, përpara se të ndërroni korsinë, të parakaloni apo të merrni një kthesë, duhet të ktheni kokën për të verifikuar se rruga është e lirë. Në asnjë rast nuk duhet të ngisni mjetin në zonën që përkon me këndin e verbër të një automjeti tjetër; që drejtuesi i mjetit tjetër të ketë mundësi t’ju shohë, lëvizni pak më përpara ose më mbrapa kësaj zone. Sa më e madhe të jetë përmasa e automjetit, aq më të mëdha janë këndet e verbër. Kjo është veçanërisht e vërtetë për mjetet me lartësi të madhe. Drejtuesit e këtyre mjeteve duhet t’i kushtojnë shumë vëmendje këmbësorëve dhe biçikletave. Drejtuesi i një automjeti me lartësi të madhe duhet të verifikojë se në zonën menjëherë përpara automjetit dhe në pjesën anësore të tij nuk ka këmbësorë apo çiklistë, sa herë rifillon udhëtimin.

3. MJET I SIGURT

Pozicioni i drejtimit dhe nisja

Përpara nisjes së çdo udhëtimi, vjen momenti i rregullimit të pozicionit të drejtimit. Përshtatni largësinë e ndenjësës, duke verifikuar se këmbët arrijnë pa vështirësi pedalet. Gjithashtu, rregulloni përkuljen e mbështetëses në mënyrë që duart të veprojnë me lehtësi mbi timonin, levën e marsheve dhe të gjitha komandat e domosdoshme për një udhëtim të sigurt. Mund të rregulloni gjithashtu edhe lartësinë dhe thellësinë e timonit. Për të qenë gjithmonë të sigurt, duhet t'i mbani të dyja duart



KUJDES NË DITË ME SHI!

- Kontrolloni funksionalitetin e fshirëseve të xhamave!
- Përshtatni shpejtësinë dhe mos bëni manovra të papërgjegjshme!
- Ruani distancën e sigurisë!
- Mbani të dyja duart në timon!
- Kontrolloni dhe përdorni gomat e përshtatshme!
- Shmangni frenimin e menjëhershëm dhe të papritur!
- Mbajtja e dritave ndezur ju qartëson pamjen dhe ju bën më të dukshëm nga mjetet e tjera!
- Në reshje të mëdha, mbani ndezur dritat e mjegullës!
- Kujdes i veçantë ndaj mjeteve të transportit të udhëtarëve!



mbi timon gjatë udhëtimit. Pozicioni ideal i kapjes së timonit mund të përcaktohet me një mënyrë shumë të thjeshtë. Përfytyrojeni timonin si fushën e një ore dhe vendosini duart në korrespondencë me orën 9:15 ose 10:10. Kjo ju garanton një kontroll më të mirë mbi timonin dhe lehtësi në manovra.

Përpara nisjes, duhet të kontrolloni për mjete të tjera në afërsi. Shikoni herë pas here pasqyrat, por mos harroni këndet e verbër, ndaj kontrolloni përreth duke kthyer kokën mbrapa. Tregoni kujdes të veçantë për kalimtarë të mundshëm prapa automjetit. Pasi të siguroheni se rruga është e lirë, ndizni sinjalin e drejtimit dhe kryeni manovrën.

Llojet e ndryshme të gomave dhe kujdesi ndaj tyre

Kur zgjidhni gomat për automjetin tuaj, duhet të verifikoni se përmasat e tyre përputhen me specifikat që ka përcaktuar prodhuesi i automjetit. Nëse temperaturat kanë luhatje të mëdha përgjatë vitit, kjo do të ndikojë në performancën e gomave tuaja. Nëse temperatura bie nën 7 °C, rekomandohet të vendosni gomat e dimrit. Këto goma kanë karakteristika të veçanta, që i garantojnë kontakt të mirë në rrugët me dëborë ose me akull. Për të qenë efikase, ato duhet të montohen në të gjitha rrotat gjatë stinës së dimrit. Përdorimi i tyre nuk rekomandohet gjatë muajve të verës, pasi performanca ulet ndjeshëm kur temperatura e asfaltit rritet.

Kujdesi për gomat

Është shumë e rëndësishme që presioni i fryrjes së gomave të jetë në nivelin e duhur. Vetëm në këtë mënyrë mund të garantohet aderenca dhe qëndrueshmëria e mjetit në rrugë. Presioni i ulët i gomave rrit fërkimin dhe konsumin e karburantit, si dhe shkakton konsumin anormal të gomës në skaje. Kjo mund të sjellë shfryrje ose çarje të papritur të gomës gjatë lëvizjes. Ndërkohë, presioni i lartë konsumon gomat në qendër. Për këtë arsye, presioni i fryrjes së gomave duhet të kontrollohet në mënyrë periodike, duke përfshirë edhe gomën rezervë.

Gomat duhet të zëvendësohen nëse janë të konsumuara. Për ta përcaktuar këtë me saktësi, duhet të matni thellësinë e kanaleve të gomës. Për automjetet dhe rimorkiot, kjo thellësi duhet të jetë të paktën 1,6 milimetra, por që gomat të garantojnë frenime të sigurta, thellësia e këshilluar është 3 mm. Thellësia e kanalit duhet të matet në zonën qendrore të batistradës (sipërfaqja shkelëse e gomës). Mos harroni të kontrolloni edhe skajet e gomës për konsum të pazakontë apo dëmtime. Në çdo rast, këshillohet të zëvendësoni gomat në mënyrë periodike, edhe nëse ato nuk konsumohen.

Zëvendësimi i një rrote

Kur vëreni se një nga gomat është dëmtuar dhe ndërrimi i rrotës bëhet i domosdoshëm gjatë udhëtimit, ndiqni hapat në vijim:

- parkoni automjetin në një hapësirë të sheshtë, horizontale dhe të qëndrueshme;
- aktivizoni frenat e qëndrimit dhe vendosni levën e marshit në marshin e parë (në pozicionin P, nëse mjeti ka kuti shpejtësie automatike);
- zbrisni të gjithë pasagjerët nga automjeti;
- vendosni trekëndëshin e lëvizshëm të rrezikut në pozicionin e duhur;
- filloni të lironi bulonat që fiksojnë rrotën;
- ngrini mjetin duke përdorur krikun;
- lironi plotësisht bulonat dhe hiqni rrotën e dëmtuar;
- vendosni rrotën rezervë;
- filloni të shtrëngoni bulonat teksa mjeti është i ngritur;
- ulni automjetin, hiqni krikun dhe shtrëngoni plotësisht bulonat.

Nuk duhet të harroni se nëse rrota rezervë ka përmasa të reduktuara, shpejtësia maksimale e qarkullimit me atë rrotë është 80 km/orë.

Sistemi i ndriçimit

Përdorimi i sistemit të ndriçimit

Sipas ligjit, përdorimi i pajisjeve të ndriçimit është i detyrueshëm gjatë orëve të natës, nga gjysmë ore pas perëndimit të diellit, deri në gjysmë ore përpara lindjes së diellit. Përdorimi i pajisjeve të ndriçimit është gjithashtu i detyrueshëm gjatë ditës, kur kaloni në tunele, kur ka mjegull, kur

bie dëborë, kur ka reshje të forta shiu dhe në çdo rast tjetër kur shikueshmëria është e ulët. Për automjetet, ndriçimi gjatë ditës është i detyrueshëm gjatë lëvizjeve në autostrada dhe në rrugët ndërqytetëse, ndërsa motomjetet duhet të përdorin fenerët jo-verbues gjatë gjithë kohës, pavarësisht llojit të rrugës që po përshkojnë.

Fenerët e largësisë mund të përdoren vetëm nëse nuk ka mjete që na paraprijnë në afërsi apo mjete që vijnë në drejtimin e kundërt. Si parim i përgjithshëm, dritat me rreze të gjatë duhet të zëvendësohen me fenerët jo-verbues në rastet kur:

- ekziston rreziku i verbimit të përdoruesve të tjerë të rrugës, përfshirë këmbësorët, çiklistët apo drejtuesit e automjeteve që udhëtojnë në rrugë të tjera;
- këmbeheni me automjete të tjera;
- distanca me automjetin që ju paraprin është tepër e vogël dhe dritat me rreze të gjatë shkaktojnë vështirësi për drejtuesin e mjetit tjetër.

Përdorimi i fenerëve të largësisë brenda qendrave të banuara lejohet vetëm për të dhënë sinjalizime apo paralajmërime të dobishme për mjetet e tjera.

Sinjalet e drejtimit dhe sinjalet e rrezikut

Përdorimi i sinjaleve të drejtimit është i detyrueshëm:

- sa herë që duhet të kryeni një kthesë majtas apo djathtas, të ndryshoni korsinë apo të parakaloni;
- kur ndërroni drejtimin e lëvizjes;
- sa herë ktheheni për të hyrë në një vend që nuk është për kalim publik (për shembull, garazh, rrugë private, etj.);
- kur dilni nga karrexhata për të ndaluar;
- kur duhet të përfshiheni në fluksin e trafikut.

Sinjalet e rrezikut duhet të përdoren:

- në rastet e zënies së karrexhatës;
- gjatë kohës kur vendosni apo hiqni nga rruga trekëndëshin e lëvizshëm të rrezikut;
- kur, për arsye defekti, mjete duhet të lëvizë me shpejtësi të reduktuar;
- kur verifikohen rreshtime të mjeteve në kolonë për shkak të bllokimit të trafikut;
- kur ndalimi i urgjencës përbën rrezik për përdoruesit e tjerë të rrugës.

Fenerët e mjegullës

Përdorimi i fenerëve të mjegullës lejohet vetëm kur ka mjegull, reshje dëbore, shi të fortë ose rrethana të ngjashme që zvogëlojnë shikueshmërinë. Përdorimi i fenerëve të mjegullës gjatë natës mund të bëhet vetëm në bashkërendim me fenerët jo-verbues, ose atyre me rreze të gjatë. Edhe për dritat e pasme të mjegullës, përdorimi është i lejuar vetëm kur

shikueshmëria zvogëlohet nga kushtet e këqija atmosferike. Këto drita duhet të përdoren në bashkërendim me dritat e pozicionit dhe fenerët joverbues, ose ato të largësisë.

Mirëmbajtja e sistemit të ndriçimit

Mirëmbajtja e sistemit të ndriçimit të automjetit është një faktor thelbësor në sigurinë gjatë udhëtimit. Vetëm një sistem ndriçimi në gjendje optimale mund t'ju garantojë ndriçim të përshtatshëm në të gjitha kushtet. Për këtë arsye, duhet të kontrolloni rregullisht sistemin e ndriçimit të automjetit tuaj. Pastroni fenerët rregullisht dhe zëvendësoni llambat nëse vëreni se intensiteti i ndriçimit është zvogëluar. Sigurohuni gjithashtu që xhamat e fenerëve dhe të dritave të pasme nuk janë të dëmtuara. Në rast se një prej llambave nuk funksionon, rekomandohet t'i zëvendësoni të dyja, për të shmangur ndryshimin e intensitetit të ndriçimit dhe ngjyrës së dritës. Këshillohet që të mbani një grup llambash rezervë në automjet, se bashku me mjetet thelbësore për zëvendësimin e tyre. Fluksi i dritës së fenerëve joverbues dhe i fenerëve të largësisë duhet të jetë gjithmonë i orientuar mirë; rekomandohet që rregullimi i fluksit të dritës të bëhet në një ofiçinë të specializuar.

Transporti i sendeve të ndryshme

Kur duhet të transportoni sende të ndryshme në automjetin tuaj, duhet të mbani parasysh se ngarkesa duhet të sistemohet në mënyrë të tillë që:

- të mënjanohet rrezimi ose humbja e saj gjatë lëvizjes;
- të mos cenohet fushëpamja apo liria juaj e veprimit gjatë drejtimit të mjetit;
- të mos rrezikohet qëndrueshmëria e mjetit;
- të mos mbulohen elementët e sistemit të ndriçimit, sinjaleve të drejtimit dhe targat;
- të mos dalë jashtë në mënyrë gjatësore, nga ana e përparme e mjetit.

Lejohet që ngarkesa të dalë përtej karrocërisë, nga ana e pasme, deri në 3/10 e gjatësisë së mjetit, vetëm nëse ajo përbëhet nga elementë të pandashëm (sipas kushteve dhe përmasave të përcaktuara në Kodin Rrugor). Në këto raste, ngarkesa duhet të sinjalizohet me një panel reflektues me shirita të bardhë e të kuq. Gjithashtu, mund të transportohen edhe objekte që dalin jashtë mjetit në mënyrë anësore, me kusht që të mos kalojnë përtej 30 cm nga dritat e përparme dhe të pasme të pozicionit. Sidoqoftë, shtyllat, shufrat, pllakat dhe ngarkesat e tjera të ngjashme me to, të vendosura horizontalisht, nuk mund të dalin në mënyrë anësore jashtë përmasave gabariteve të mjetit. Gjithashtu, ndalohet transportimi ose tërheqja e objekteve që zvarriten në tokë, edhe nëse pesha e tyre bie pjesërisht mbi rrota.

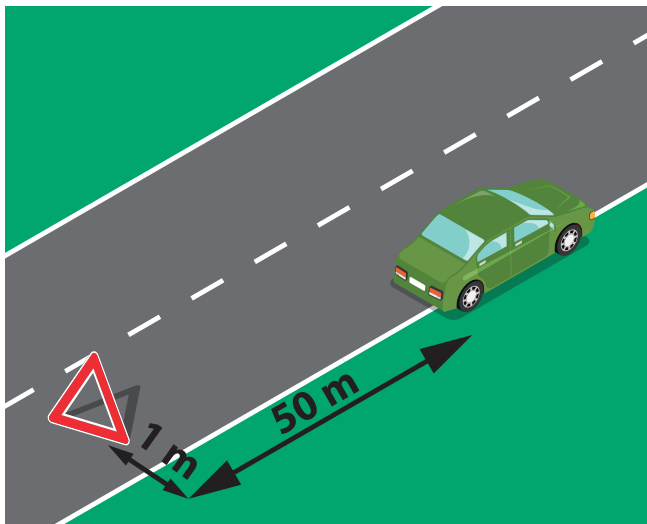
Zënia e karrexhatës dhe sinjalizimi i mjetit të ndaluar

Nëse karrexhata bllokohet për shkak të avarisë së mjetit, rënies së ngarkesës apo për çfarëdo arsye tjetër, drejtuesi i mjetit duhet të lirojë menjëherë kalimin, duke marrë masa për të shmangur bllokimin e rrugës. Kur zhvendosja e mjetit jashtë karrexhatës është e pamundur, ai duhet të vendoset sa më pranë kufirit të djathtë të rrugës. Sinjali i lëvizshëm i rrezikut përdoret me detyrim nga të gjithë automjetet, vetëm jashtë qendrave të banuara, në të gjitha rastet kur mjeti i ndaluar nuk është lehtësisht i dallueshëm nga përdoruesit e tjerë të rrugës, qoftë kjo ditën apo natën. Ai ka formë trekëndore, është i veshur me material reflektues dhe i pajisur me një mbajtëse që i lejon mbështetjen mbi planin rrugor, në pozicion thuajse vertikal, në mënyrë që të garantohet shikueshmëria. Ai duhet të përdoret:

- natën, kur dritat e pasme të pozicionit ose dritat e emergjencës nuk duken;
- kur ka rënie të substancave të rrezikshme në rrugë ndërqytetëse;
- kur mjeti është i ndaluar në karrexhatë apo kur ngarkesa ka rënë në rrugë;
- kur shikueshmëria është më e vogël se 100 metra, për shkak të një kthese apo kurrizi në rrugë.



Trekëndëshi i lëvizshëm i rrezikut duhet të jetë i dukshëm në një distancë prej të paktën 100 metrash nga mjetet që vijnë. Ai vendoset në korsinë e bllokuar, të paktën 50 metra larg mjetit të ndaluar apo pengesës së krijuar në rrugë dhe të paktën 1 metër nga kufiri i karrexhatës. Në rastin e kryqëzimeve dhe kthesave, trekëndëshi duhet të vendoset në pozicionin më të përshtatshëm për t'u parë. Për rrjedhojë, në këto raste ai mund të pozicionohet në një distancë më të vogël se 50 metra. Gjatë vendosjes së trekëndëshit të lëvizshëm të rrezikut, drejtuesi duhet ta bëjë veten sa më të dukshëm në rrugë, duke veshur jelekun reflektues.



Tërheqja e mjeteve në avari

Gjatë udhëtimit ndodh që mjete të pësojnë dëmtime apo defekte të papritura, që e bëjnë të pamundur vijimin e udhëtimit. Për arsye sigurie, në këto raste këshillohet që rimorkimi dhe transporti i mjeteve në avari të kryhet vetëm nga mjete të projektuara posaçërisht për këtë shërbim. Megjithatë, në rastet kur kjo është e pamundur, mjete në avari mund të tërhiqet nga një mjet tjetër, me kusht që qëndrueshmëria e lidhjes, kushtet e tërheqjes dhe kujdesi gjatë manovrimit të bëhen sipas kushteve të sigurisë rrugore. Asnjë mjet nuk mund të tërheqë ose të tërhiqet nga më shumë se një mjet. Tërheqja e një mjeti duhet të bëhet nëpërmjet një lidhje të fortë (për shembull, litari, kavo, etj.), me kusht që të jetë i sinjalizuar në mënyrë të qartë dhe të jetë i dukshëm për përdoruesit e tjerë të rrugës. Gjatë operacionit të tërheqjes, mjete i tërhequr duhet të mbajë ndezur sinjalet e rrezikut. Kur ndesheni në rrugë me një mjet që tërhiqet për shkak të një defekti, nuk duhet të harroni se mund të këtë vështirësi për të manovruar timonin apo për të frenuar.

Aksesorët e detyrueshëm gjatë udhëtimit me automjet

Çdo drejtues duhet të njohë kush janë aksesorët që duhen mbajtur në automjet në çdo kohë. Rregullat që përcaktojnë këto aksesorë nuk janë të njëjta në çdo shtet. Për këtë arsye, nëse planifikoni të udhëtoni jashtë vendit me automjet, kontrolloni cilët janë

aksesorët e detyrueshëm në shtetin ku do të shkoni. Kur flasim për automjetet, Kodi Rrugor përcakton këto aksesorë të detyrueshëm:

- kutinë e ndihmës së shpejtë;
- sinjalin e lëvizshëm të rrezikut
- jelekun fluoeshent/reflektues.

Ka edhe disa aksesorë që, edhe pse nuk janë të detyrueshëm, janë të domosdoshëm gjatë udhëtimit. Të tilla janë:

- goma rezervë ose kompleti për riparimin e gomës;
- kutia e siguresave dhe llambave rezervë;
- kabllot për baterinë;
- zjarrfikësi.

Kontrollet e sigurisë përpara udhëtimit

Përpara se të nisni udhëtimin, veçanërisht kur planifikoni udhëtime të gjata, duhet të kryeni një kontroll teknik sigurie mbi mjetin tuaj:

- sigurohuni që gomat nuk janë të dëmtuara apo të shfryra;
- kontrolloni nivelin e vajit të motorit, alkoolit të frenave dhe lëngjeve të tjera të automjetit;
- sigurohuni se sistemi i ndriçimit punon pa defekte;
- kontrolloni që fshirëset e xhamit nuk janë të konsumuara;
- verifikoni se dyert, porta e bagazhit dhe kofano janë të mbyllura;
- mos harroni të çmontoni ganxhën në pjesën e pasme, nëse nuk do të tërhiqni një rimorkio;

- sigurohuni se pasqyrat janë të pastra dhe në pozicion të përshtatshëm për të kontrolluar rrugën.

Në një kuptim më të përgjithshëm, për të shmangur çdo rrezik gjatë udhëtimit, ju rekomandojmë të vlerësoni me kujdes këto tre faktorë:

Drejtuesi	Mjeti	Udhëtimi
Sigurohuni se Leja juaj e Drejtimit është brenda afatit të vlefshmërisë.	Përpara se të niseni, bëni verifikimet e domosdoshme për gjendjen teknike të mjetit tuaj.	Planifikoni udhëtimin dhe jepini vetes mjaftueshëm kohë për të udhëtuar të sigurt.
Mos e ngisni mjetin nëse ndiheni i lodhur, jeni sëmurë, nën ndikimin e ilaçeve të ndryshme, drogës apo alkoolit.	Sigurohuni se Certifikata e Kontrollit Teknik është ende e vlefshme.	Përcaktoni me saktësi itinerarin tuaj, duke zgjedhur rrugën më të sigurt dhe duke përcaktuar paraprakisht ndalesat për pushim.
Planifikoni paraprakisht udhëtimin tuaj, duke marrë parasysh bllokimet e mundshme të trafikut. Kjo ju ndihmon të shmangni vonesat dhe nervozizmin në timon.	Përpara se të niseni, verifikoni se kutia e ndihmës së shpejtë dhe aksesorët e tjerë të detyrueshëm gjenden në automjet.	Kontrolloni motin dhe merrni informacion për bllokime të mundshme të rrugës përpara nisjes.

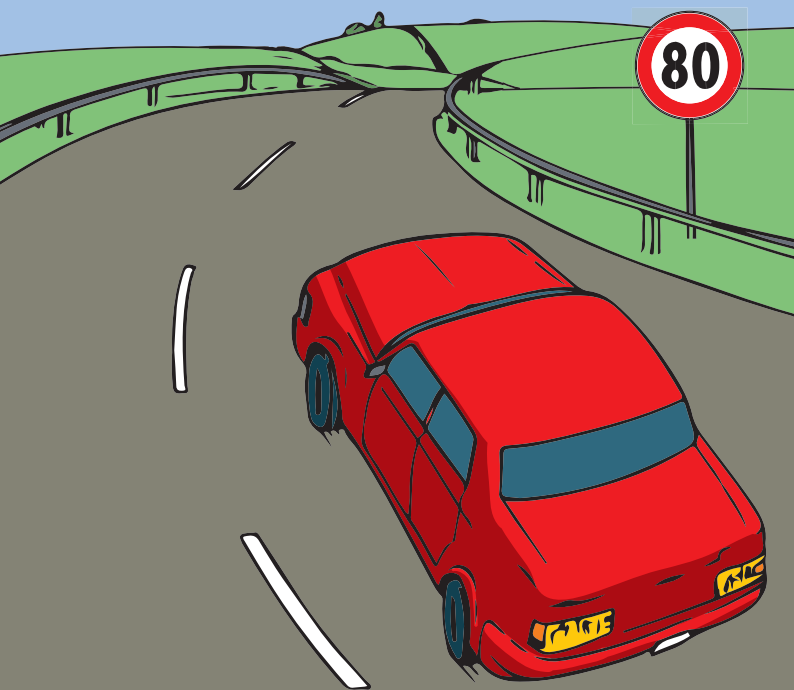
<p>Tregohuni tolerantë ndaj të tjerëve. Diskutimet me drejtuesit e tjerë për shkak të gabimeve të tyre në qarkullim nuk do ta zgjidhin situatën, por do të ndikojnë në humorin dhe gjykimin tuaj për mjaft kohë.</p>		<p>Drejtoni mjetin duke respektuar rregullat e qarkullimit, duke treguar kujdes të veçantë për kufirin e shpejtësisë.</p>
<p>Përpiquni të jini të qetë gjatë drejtimit të mjetit.</p>	<p>Kontrolloni se taksat e mjetit janë paguar dhe polica e sigurimit të detyrueshëm është e vlefshme.</p>	<p>Nëse është e mundur, shmangni kalimin në zona urbane.</p>
<p>Pranoni se të gjithë (përfshirë edhe ju) bëjnë gabime të paqëllimshme gjatë udhëtimit.</p>		

RESPEKTO KUFIRIN E SHPEJTËSISË

#SHPEJTËSIAVRET

UDHËTONI ME KUJDES!

- Respektoni gjithmonë kufirin e shpejtësisë;
- Ruani distancë sigurie nga mjeti që ju paraprin;
- Ulni shpejtësinë në zonat me rrezikshmëri të lartë, siç janë kryqëzimet apo shkollat.



4. RREGULLAT E QARKULLIMIT TË MJETEVE

Siç përmendëm në temën e parë, sjellja juaj si përdorues të rrugës duhet të jetë e tillë që të mos paraqesë rrezik ose pengesë për qarkullimin, duke respektuar në çdo rast rregullat e sigurisë në rrugë. Për të bërë këtë, duhet të jeni të vetëdijshëm për pozicionin që duhet të mbajë mjete juaj në rrugë. Kjo është veçanërisht e lidhur me përqasjen që keni në raport me karakteristikat e rrugës, me shmangien apo kalimin përtej pengesave, me ndërrimin e korsisë dhe me ndërrimin e drejtimit të lëvizjes, veçanërisht në afërsi të kryqëzimeve. Mbi këtë parim, në këtë seksion kemi përmbledhur disa rregulla që duhen njohur dhe zbatuar me përpikmëri nga të gjithë drejtuesit e mjeteve, në mënyrë që të ruhet një ritëm i sigurt udhëtimi në trafik.

4.1 MANOVRAT THEMELORE TË QARKULLIMIT

Në këtë seksion do të shohim si realizohen manovrat themelore të qarkullimit në mënyrë të sigurt, duke marrë gjithnjë në konsideratë përdoruesit e tjerë të rrugës. Manovrat themelore të qarkullimit janë:

- përfshirja në fluksin e trafikut;
- ndryshimi i korsisë;
- ndryshimi i drejtimit të lëvizjes;
- parakalimi;
- qëndrimi dhe pushimi i mjetit;
- lëvizja mbrapsht.

VENDOS RRIPIN E SIGURIMIT!

**47% e viktimave nga aksidentet
rrugore rezultojnë të mos kenë
përdorur rripin e sigurimit gjatë
udhëtimit!**



Këto janë manovra të zakonshme gjatë drejtimit të mjetit. Për t'i realizuar në mënyrë sa më efikase, krahas detyrimeve që ju imponohen nga rregullat e qarkullimit, duhet të zbatoni edhe këto tre parime bazë të sigurisë:

1. Vëzhgoni trafikun dhe verifikoni nëse manovra mund të kryhet.

Përpara fillimit të një manovre, duhet të siguroheni që ajo mund të realizohet saktë dhe në kushte sigurie të plotë për ju dhe për të tjerët. Për ta bërë këtë, duhet të vëzhgoni ambientin rrethues dhe të kontrolloni pasqyrat.

2. Paralajmëroni përdoruesit e tjerë të rrugës për qëllimet tuaja.

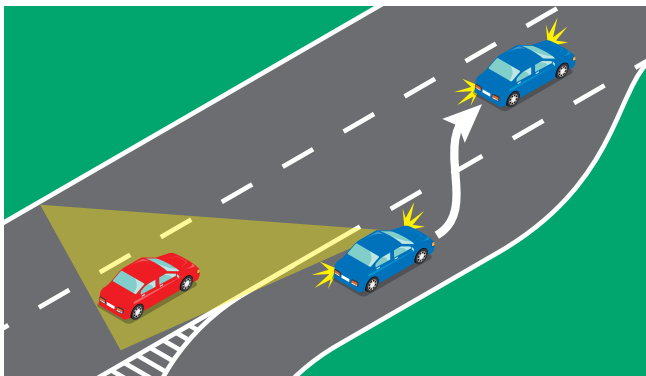
Drejtuesi i mjetit duhet të tregojë qartë qëllimet e tij, duke njoftuar paraprakisht nëpërmjet sinjaleve të drejtimit.

3. Realizoni manovrën në mënyrën e duhur.

Ky është hapi i fundit, gjatë të cilit duhet të realizoni manovrën e synuar në kushte sigurie të plotë, duke respektuar rregullat e qarkullimit.

Përfshirja në fluksin e trafikut

Përfshirja e një automjeti në fluksin e trafikut mund të bëhet në situata të ndryshme, por ato me të cilat do të ndesheni më shpesh janë dalja nga një vend parkimi, dalja nga një shesh pushimi dhe përfshirja



në fluksin e trafikut nga një korsi shpejtimi. Manovra e përfshirjes në trafik nga një korsi shpejtimi duhet të kryhet duke zbatuar rregullat e qarkullimit dhe tre parimet bazë të sigurisë që parashtruan më sipër (vëzhgimi, paralajmërimi dhe realizimi i manovrës). Së pari, duhet të vëzhgoni trafikun, për të verifikuar nëse është e mundur përfshirja në qarkullim, pa shkaktuar rrezik për përdoruesit e tjerë të rrugës. Për ta bërë këtë, duhet të verifikoni se rruga është e lirë; distanca e mjeteve që afrohen dhe shpejtësia e tyre duhet të jetë e tillë që të lejojë realizimin e manovrës pa shkaktuar rrezik. Nëse këto kushte nuk përmbushen, duhet të ndalni mjetin dhe të prisni derisa kushtet e trafikut t'ju lejojnë të vijoni.

Pasi të keni verifikuar se rruga është e lirë, duhet të tregoni qartë synimet tuaja nëpërmjet sinjalit të drejtimit. Sinjali duhet ndezur në avancë, për të

njoftuar paraprakisht përdoruesit e tjerë të rrugës për synimet tuaja, dhe duhet mbajtur ndezur derisa manovra të ketë përfunduar e mjeti të ketë hyrë në korsinë përkatëse.

Të njëjtat rregulla dhe parime vlejné edhe nëse hyrja në rrugën kryesore bëhet nga një rrugë dytësore. Fillimisht drejtuesi i mjetit duhet të sigurohet nëse korsia e synuar është e lirë dhe hyrja në rrugën kryesore mund të kryhet në mënyrë të sigurt. Në të kundërt, drejtuesi duhet të ndalë mjetin, derisa kushtet e trafikut ta lejojnë të vijojë. Kur përfshirja në fluksin e trafikut bëhet nga një pronë apo parkim privat, drejtuesi i mjetit duhet të tregojë kujdes të veçantë për këmbësorët. Në çdo rast, manovra e përfshirjes në fluksin e trafikut nuk duhet të bëhet pengesë apo rrezik për qarkullimin normal të mjeteve të tjera.

Ndryshimi I Korsisë

Gjatë manovrës së ndryshimit të korsisë nuk duhet të krijoni rrezik për mjetet që lëvizin në korsinë ku synoni të hyni dhe nuk duhet të bëheni pengesë për qarkullimin. Për të ndërruar korsinë në mënyrë të sigurt, duhet të ndiqni këto hapa:

- sigurohuni paraprakisht se vija ndarëse e korsive është e ndërprerë;
- verifikoni se korsia e synuar është e lirë, ose distanca e mjeteve që afrohen ju lejon të hyni në korsinë në mënyrë të sigurt;

- njoftoni qëllimin tuaj duke ndezur sinjalin e drejtimit;
- ndërroni korsinë me kujdes.

Sinjali i drejtimit duhet të jetë i ndezur gjatë gjithë kohëzgjatjes së manovrës.

Rregullat e përparësisë në kryqëzime

Në rrugë përballemi shpesh me kryqëzime të parregulluara. Kur dy mjete synojnë të hyjnë në një kryqëzim të parregulluar dhe ndjekin trajektore që ndërpriten, është e detyrueshme t'i jepet përparësi mjetit që vjen nga ana e djathtë. Bëjnë përjashtim nga ky rregull rastet e mëposhtme:

- kur udhëtoni në një rrugë dytësore dhe synoni të hyni në një rrugë kryesore.
- Automjetet që qarkullojnë në rrugën kryesore kanë gjithmonë përparësi, pavarësisht nëse afrohen nga e majta apo e djathta;
- kur lëvizni në kryqëzime me qarkullim rrethor.
- Në rrethrotullime kanë gjithmonë përparësi mjetet që vijnë nga e majta;
- kur ndesheni me linjat hekurudhore ose me shinat e tramvajit.
- Mjetet që lëvizin mbi shina kanë gjithmonë përparësi.

Ndërkohë, është e detyrueshme të jepni përparësi nga e djathta dhe nga e majta:

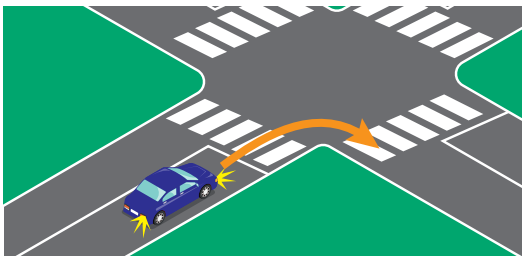
- në prani të sinjalit “Stop” dhe sinjalit “Jep përparësi”;

- ndaj mjeteve të urgjencës (policia, zjarrfikëset dhe autoambulanca);
- kur hyni në rrugë nga një hapësirë private, si dalja nga garazhi apo rrugica private;
- kur kryeni manovrën e kthimit në drejtimin e kundërt të lëvizjes;
- kur niseni nga vendi, për t'u futur në rrymën e trafikut.

Kthimi djathtas në kryqëzim

Për t'u kthyer djathtas në një kryqëzim, duhet të ndiqni hapat në vijim:

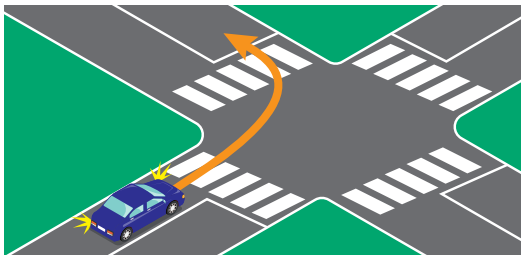
- ulni shpejtësinë në afërsi të kryqëzimit;
- sigurohuni se nuk po pengoni qarkullimin dhe nuk po rrezikoni përdoruesit e tjerë të rrugës;
- njoftoni në kohë për synimin tuaj, duke ndezur sinjalin e djathtë të drejtimit;
- zhvendosuni sa më pranë kufirit të djathtë të karrexhatës, duke e pozicionuar mjetin në korsinë që lejon kryerjen e kësaj manovre;
- mos harroni t'i jepni përparësi këmbësorëve që lëvizin në rrugën ku do të hyni.



Kthimi majtas në kryqëzim

Për t'u kthyer majtas, fillimisht duhet të kontrolloni pasqyrat, për t'u siguruar se mjetet që ju ndjekin nuk kanë filluar manovrën e parakalimit. Nëse rruga është e lirë, duhet të ndiqni hapat në vijim:

- ndizni sinjalin e majtë të drejtimit në kohën e duhur dhe afrohuni me qetësi në kryqëzim;
- kur rruga është me dy drejtime lëvizjeje (si në fig. 1), afrohuni sa më shumë me vijën gjatësore të mesit të karrexhatës;
- nëse rruga është me një drejtim lëvizjeje (si në fig. 2), afrohuni me kufirin e majtë të karrexhatës;
- nëse është e nevojshme apo përcaktohet nga sinjalet rrugore, përpara se të hyni në kryqëzim, jepini përparësi mjeteve të tjera;
- mosharroni t'i jepni përparësi edhe këmbësorëve që lëvizin në rrugën ku do të hyni.

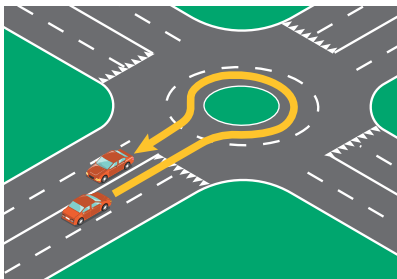
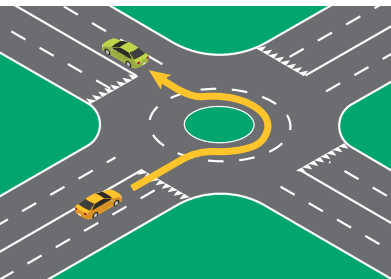
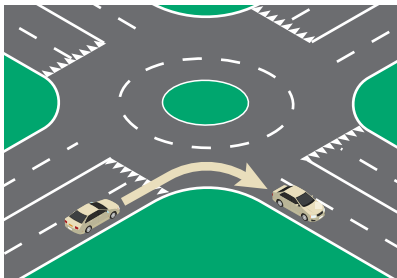
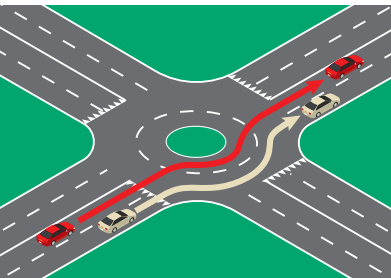


Kryqëzimet me qarkullim rrethor (rrethrotullimet)

Kur i afroheni një kryqëzimi me qarkullim rrethor, zvogëloni shpejtësinë dhe kontrolloni trafikun që vjen nga e majta. Mos harroni se mjetet që ndodhen në brendësi të rrethrotullimit (pra, mjetet që vijnë nga e majta) kanë gjithnjë përparësi në këtë lloj kryqëzimi. Edhe pse po ngadalësoni, nuk është e nevojshme të ndaloni plotësisht përpara se të hyni në kryqëzim, nëse nuk ka mjete të tjera në rrethrotullim.

Duhet të tregoni kujdes të veçantë për kalimtarë të mundshëm në vendkalimet e këmbësorëve; mos harroni se ata kanë gjithmonë përparësi. Ndërsa përshkoni rrethrotullimin, ruani një shpejtësi të ulët, por konstante. Kur i afroheni daljes tuaj, ndizni sinjalin e drejtimit, për të njoftuar drejtuesit e tjerë për synimin tuaj. Nuk është e nevojshme të ngadalësoni apo të ndaloni mjetin për të dalë nga rrethrotullimi. I vetmi përjashtim në këtë rast është kur ndeshni këmbësorë që po kapërcejnë rrugën përpara jush.

Rrethrotullimet me shumë korsi kanë të paktën tre dalje. Në këto lloj kryqëzimesh duhet të zgjidhni paraprakisht korsinë tuaj, në të njëjtën mënyrë siç do të përzgjidhnit korsinë në një kryqëzim të zakonshëm me shumë korsi. Në ilustrimet në vijim është treguar mënyra e përzgjedhjes së korsisë në një kryqëzim me qarkullim rrethor me dy korsi:



- për t'u kthyer djathtas (dalja e parë), zgjidhni korsinë në të djathtë;
- për të vijuar drejt (dalja e dytë), mund të zgjidhni korsinë e djathtë ose korsinë e majtë;
- për t'u kthyer majtas (dalja e tretë), zgjidhni korsinë në të majtë;
- nëse dëshironi të ndërroni drejtimin e lëvizjes (dalja e katërt), zgjidhni sërish korsinë në të majtë.

Ndryshimi i drejtimit të lëvizjes

Për të ndryshuar drejtimin e lëvizjes në kushte sigurie, duke kryer një kthesë prej 180 gradësh, kur është e lejueshme, duhet të ndiqni këto hapa:

- zgjidhni një segment të përshtatshëm të rrugës për të kryer manovrën.
- Kthimi i drejtimit të lëvizjes duhet të kryhet gjithmonë në një hapësirë ku nuk pengohet qarkullimi normal i mjeteve dhe nuk rrezikohen përdoruesit e tjerë të rrugës;
- verifikoni nëse manovra mund të realizohet në kushte sigurie.
- Për të ndryshuar drejtimin e lëvizjes, duhet të vëzhgoni trafikun dhe të bindeni se asnjë përdorues tjetër i rrugës nuk do të cenohet, duke marrë parasysh distancën, shpejtësinë dhe trajektoren e mjeteve të tjera;
- paralajmëroni përdoruesit e tjerë të rrugës për synimet tuaja, duke ndezur sinjalin e drejtimit;
- realizoni kthesën në mënyrë të përshtatshme.
- Për të realizuar ndryshimin e drejtimit të lëvizjes, drejtuesi duhet të vendosë automjetin në qendër të karrexhatës, pa e kaluar vijën ndarëse.

Ndryshimi i drejtimit të lëvizjes është i ndaluar kur fluksi i automjeteve që udhëtojnë në drejtimin e kundërt e bën të pamundur veprimin në mënyrë të sigurt. Gjithashtu, ndalohet ndryshimi i drejtimit të lëvizjes në autostradë, në rrugët ndërqytetëse

kryesore, në nënkalime dhe mbikalime, në tunele, në prani të vendkalimeve për këmbësorë, në kthesa dhe të përpjeta me fushëpamje të kufizuar, si dhe në afërsi apo në brendësi të kryqëzimeve. Si rregull i përgjithshëm, ndryshimi i drejtimit të lëvizjes në rrugët me dy drejtime lëvizjeje nuk mund të kryhet kur vija e mesit të karrexhatës është e pandërprerë ose e dyfishtë e pandërprerë.

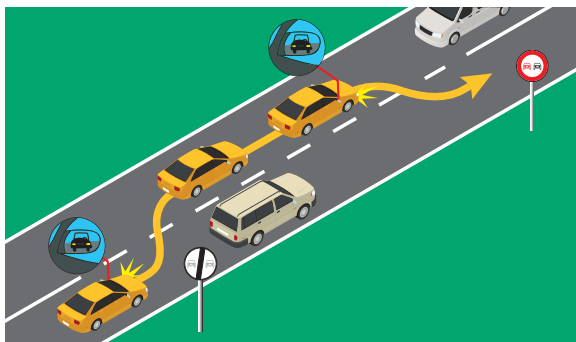
Parakalimi

Përpara se të filloni manovrën e parakalimit, duhet të siguroheni paraprakisht se:

- keni fushëpamje të mjaftueshme për të kryer parakalimin dhe kjo manovër nuk do të paraqesë pengesë ose rrezik për ju apo përdoruesit e tjerë të rrugës;
- drejtuesi i mjetit që ju paraprin, nuk ka sinjalizuar se do të kryejë të njëjtën manovër apo nuk po kthehet majtas;
- asnjë drejtues mjeti që ju ndjek në afërsi nga prapa, nuk e ka filluar manovrën e parakalimit;
- rruga ka hapësirën e domosdoshme për të lejuar parakalimin.

Për të kryer parakalimin në mënyrë të sigurt duhet të kontrolloni pasqyrën e majtë, për t'u verifikuar se nuk po afrohen mjete të tjera dhe të ndizni sinjalin e majtë të drejtimit, për të njoftuar përdoruesit e tjerë të rrugës për qëllimin tuaj; vijoni manovrën duke u zhvendosur në të majtë të mjetit që do të

parakaloni; pasi kaloni mjetin më të ngadaltë, kontrolloni pasqyrën e djathtë, ndizni sinjalin e djathtë të drejtimit dhe rikthehuni gradualisht në korsi. Gjatë gjithë kohëzgjatjes së manovrës është e domosdoshme të ruani një distancë sigurie të përshtatshme me mjetin që po parakaloni.



Kujdes! Gjatë fazës përfundimtare të parakalimit duhet:

- të shmangni manovrat e menjëhershme, që detyrojnë mjetin që sapo parakaluar të frenojë për të ulur shpejtësinë;
- të siguroheni se keni lënë mjaftueshëm hapësirë për mjetin që sapo parakaluar, përpara se të riktheheni në korsinë e djathtë. Në asnjë rast nuk duhet t'i ngushtoni apo ndërprisni rrugën;
- të ruani gjithmonë një distancë sigurie të mjaftueshme, në përpjesëtim të drejtë me shpejtësinë e mjetit të parakaluar.

Qëndrimi dhe pushimi i mjetit

Me qëndrim kuptojmë pezullimin e përkohshëm të lëvizjes së mjetit, për nevoja me kohëzgjatje të shkurtër (për shembull, për të hipur apo për të zbritur pasagjerë). Gjatë qëndrimit, drejtuesi duhet të qëndrojë në automjet, i gatshëm për të rifilluar lëvizjen gjatë gjithë kohës. Pushimi i mjetit ose, siç i referohemi në gjuhën popullore, parkimi i mjetit, nënkupton ndërprerjen e zgjatur të lëvizjes, gjatë së cilës drejtuesi mund të largohet nga automjeti. Rikujtojmë se në qendrat e banuara sinjali “Ndalim pushimi” vlen nga ora 08:00-20:00, nëse sinjali nuk njofton ndryshe, ndërsa jashtë qendrave të banuara kjo vlefshmëri është 24 orë. Ndërkohë sinjali “Ndalim qëndrimi” vlen 24 orë, pavarësisht nëse përdoret në zona të banuara apo jashtë tyre.

Pushimi i automjetit në rresht të dytë është gjithmonë i ndaluar! Ngushtimi i karrexhatës për shkak të parkimit në rresht të dytë bëhet pengesë për qarkullimin dhe rrezik për aksidente të ndryshme. Kur parkoni mjetin, mos harroni se hapja e dyerve pa kontrolluar paraprakisht rrugën për trafikun që afron, përbën rrezik për përdoruesit e tjerë të rrugës. Në vijim do të rikujtojmë situatat në të cilat qëndrimi dhe pushimi i mjetit janë të ndaluar.

Qëndrimi i mjetit është i ndaluar:

<p>1 Në prani të sinjalit “Ndalim qëndrimi”</p>	
<p>2 Në të gjitha vendet ku shkakton pengesa për qarkullimin</p>	
<p>3 Përballë sinjaleve rrugore</p>	
<p>4 Në trotuare, përveç rasteve kur shënohet ndryshe</p>	
<p>5 Në kthesa dhe në kurrize rruge</p>	

6	Në daljet nga garazhet, vendparkimet apo hyrjet private	
7	Në afërsi dhe në vazhdimësi të kalimeve në nivel dhe të kryqëzimeve	
8	Mbi shinat e tramvajit	
9	Në korsitë e shpejtimit dhe të ngadalësimit	
10	Në vendkalimet e këmbësorëve dhe të biçikletave	
11	Në tunele, përveç se kur shënohet ndryshe	
12	Në autostrada, përveç rasteve të emergjencës	

Pushimi i mjetit është i ndaluar:

1 Në kryqëzime



2 Në rrugët ndërqytetëse, në afërsi të kryqëzimeve



3 Në stacionet e ndalimit të autobusëve (në mungesë të sinjalistikës horizontale, 15 metra përpara dhe 15 metra pas stacionit)



4 Në vendparkimet për personat me aftësi të kufizuara



5 Në vendparkimet e taksive





6 Në vendkalimet e këmbësorëve



7	Mbi shinat e tramvajit	
8	Mbi pistat e biçikletave dhe në vendkalimet e biçikletave	
9	Në korsitë e rezervuara për mjetet e transportit publik	
10	Në mbikalime dhe nënkalime	
11	Në bankina, përveç rasteve kur sinjalizohet ndryshe	
12	Në afërsi të pikave të furnizimit me karburant, përveç rasteve kur sinjalizohet ndryshe	

13	Pas një mjeti tjetër në pushim të rregullt	
14	Përpara vendit të caktuar për grumbullimin e mbeturinave	
15	Në zonat e rezervuara për këmbësorët dhe në zonat me trafik të kufizuar	
16	Poshtë këmbëve të urave, harqeve dhe portave rrugore	
17	Në shkelje të sinjalistikës për pushimin e mjeteve	
18	Në vendet ku bordura e trotuarit është e shënuar me shirita me ngjyrë verdhë e zi	

19	Në rresht të dytë, pasi shkaktón ngushtim të karrexhatës dhe rrezik për qarkullimin	
20	Në zonat e caktuara për shërbime të emergjencës, ku shënohet me sinjalet përkatëse	

4.2 RREGULLAT E QARKULLIMIT NË AUTOSTRADA

Kodi Rrugor ka parashikuar disa norma për qarkullimin e mjeteve në autostrada, në rrugë ndërqytetëse kryesore dhe në rrugë të tjera që kanë karakteristika strukturore të ngjashme me to. Hyrja dhe dalja në këto rrugë duhet të bëhet nëpërmjet korsive të shpejtimit dhe të ngadalësimit. Për shkak të rrezikut që paraqet shpejtësia e lartë e lëvizjes në autostrada dhe në rrugët ndërqytetëse kryesore, respektimi i kufijve të shpejtësisë është parësor për të garantuar sigurinë. Kujtojmë se kufiri maksimal i shpejtësisë në Republikën e Shqipërisë është 110 km/orë në autostradë dhe 90 km/orë në rrugët ndërqytetëse kryesore. Në vijim do të rifreskojmë disa parime të udhëtimit të sigurt në autostrada.



Hyrja në autostradë

Kur tenton të hyjë në autostradë nëpërmjet korsisë së shpejtimit, drejtuesi duhet të vëzhgojë mjetet që lëvizin në të majtë të tij, për t'u siguruar se do të jetë në gjendje t'i bashkohet rrymës së trafikut pa shkaktuar probleme. Mjeti duhet të vazhdojë lëvizjen vetëm nëse përfshirja në rrymën e trafikut mund të bëhet pa rrezikuar veten apo të tjerët. Për ta realizuar këtë, duhet që shpejtësia e lëvizjes të përshtatet me shpejtësinë e mjeteve në të majtë. Në çdo rast, drejtuesi duhet të njoftojë manovrën e përfshirjes në rrymën e trafikut duke ndezur sinjalin e majtë të drejtimit. Automjetet që qarkullojnë në rrugën kryesore duhet të lehtësojnë përfshirjen e mjeteve në rrymën e trafikut, duke ruajtur sa më shumë sigurinë. Kjo mund të bëhet duke ulur lehtësisht shpejtësinë ose duke devijuar për kohësisht në korsinë e parakalimit, nëse ajo është e lirë.

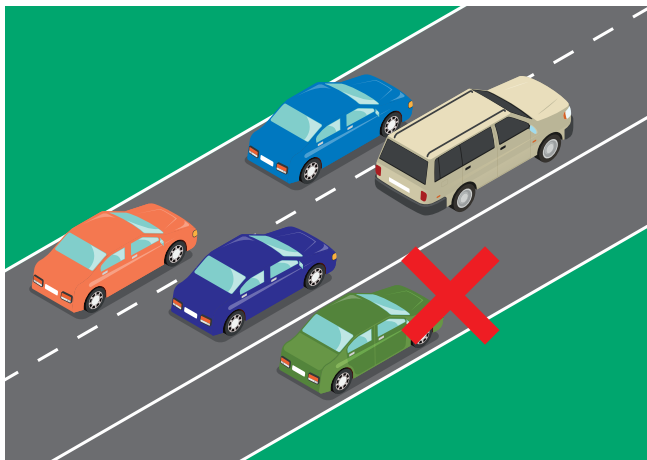
Përdorimi i korsive të autostradës

Rregullat për përdorimin e korsive në autostrada dhe në rrugët ndërqytetëse kryesore janë të njëjta me rregullat në fuqi për çdo rrugë tjetër. Duke përjashtuar rastet kur sinjalizohet ndryshe, në një karrexhatë me dy ose më shumë korsi për të njëjtin drejtim lëvizjeje, duhet të qarkullohet në korsinë më të lirë në të djathtë.

Korsia ose korsitë në të majtë janë të rezervuara për parakalimet. Në rrugët me tre ose më shumë korsi për secilin drejtim lëvizjeje, korsitë në të djathtë janë të rezervuara për qarkullimin e mjeteve të ngadalta (me peshë dhe përmasa të mëdha). Manovra e parakalimit duhet të bëhet gjithmonë në të majtë të mjeteve; parakalimi në të djathtë apo në korsinë e emergjencës është jo vetëm i gabuar, por edhe i rrezikshëm! Në autostradë dhe në rrugët ndërqytetëse kryesore është rreptësisht e ndaluar të lëvizësh mbrapsht, të kapërcesh trafik-ndarësin dhe të ndërrosh drejtimin e lëvizjes, përveçse në hapësirat e projektuara posaçërisht për këtë manovër.

Korsia e emergjencës

Korsia e emergjencës në autostrada dhe në rrugët ndërqytetëse kryesore nuk mund të përdoret për të qarkulluar, pushuar apo parkuar mjetin, edhe pse trafiku në rrugë mund të jetë i rënduar. Korsia duhet të mbetet e lirë, në mënyrë që të përdoret në rast nevojë nga automjetet e ndihmës së shpejtë.



Bëjnë përjashtim ndaj këtij rregulli rastet e avarisë apo të aksidenteve rrugore, si dhe rastet e gjendjes shëndetësore të drejtuesit të mjetit ose pasagjerëve. Në rastet kur ka bllokim të trafikut, lejohet kalimi në korsinë e emergjencës vetëm për të dalë nga autostrada, duke u nisur nga tabela e paralajmërimit të daljes, e vendosur 500 metra përpara kalimit në disnivel.

Sipas ligjit, kushdo që qarkullon në korsitë e emergjencës, ndëshkohet me:

- gjobë 2,500-10,000 lekë;
- ndaj drejtuesit merret masa administrative shtesë e pezullimit të lejes së drejtimit nga 6-12 muaj;
- heqje e 8 pikëve nga leja e drejtimit.

Sjellja në rast urgjence

Rregullat në rast urgjence në autostrada apo rrugët ndërqytetëse kryesore janë të njëjta si në çdo rrugë tjetër. Përdorni celularin për të njoftuar mjetet e ndihmës së shpejtë (policia, zjarrfikëset dhe autoambulancat). Në pamundësi për të përdorur celularin, mund të shfrytëzoni pikën më të afërt të njoftimit të ndihmës së shpejtë ose atë të asistencës teknike (të dallueshme nga simboli "SOS"). Në çdo rast, është e ndaluar të dilni në rrugë për të kërkuar ndihmë.

Kujdes! Transporti i mjeteve të dëmtuara apo në avari mund të kryhet vetëm nga mjetet e projektuara posaçërisht për këtë shërbim.

Qëndrimi dhe pushimi i mjetit

Qëndrimi dhe pushimi i mjetit mund të bëhet vetëm në zonat e shërbimit, të shënuara me sinjalet përkatëse. Qëllimi i këtyre zonave është të sigurojë një hapësirë të përshtatshme pushimi brenda autostradave, ku nuk rrezikohet qarkullimi. Për të hyrë dhe për të dalë nga këto zona ekzistojnë korsitë të posaçme ngadalësimi dhe shpejtimi. Lëvizja e këmbësorëve dhe e kafshëve shtëpiake lejohet vetëm në zonat e shërbimit.

Kujdes! Është e ndaluar të kërkojë autostop në autostrada dhe në rrugët ndërqytetëse kryesore.

Sjellja gjatë kontrolleve të policisë

Në funksion të detyrave të tyre, punonjësit e Policisë mund të formojnë pika kontrolli përgjatë rrugës. Njohja e procedurës për ndalimin në pikën e kontrollit policor është veçanërisht e rëndësishme, sidomos kur udhëtoni në rrugë ndërqytetëse kryesore dhe në autostrada, ku shpejtësia e udhëtimit është e lartë. Por nëse ndiqni me përpikmëri udhëzimet në vijim, kjo procedurë kthehet në një rutinë të thjeshtë.

Gjatë formimit të pikave të kontrollit, punonjësit e policisë duhet të shfrytëzojnë hapësira që garantojnë se manovra e ndalimit të një mjeti nuk do të përbëjë rrezik për pasagjerët e mjetit apo për përdoruesit e tjerë të rrugës. Ata duhet të identifikohen nëpërmjet uniformës ose dokumentit të caktuar dallues. Gjithashtu, kur sinjalizojnë ndalimin nëpërmjet tabelës, punonjësit e policisë duhet të jenë lehtësisht të dallueshëm nga një distancë e mjaftueshme, në mënyrë që të mundësohet një frenim gradual i mjetit. Kur kjo ndodh, të gjithë drejtuesit e mjeteve rrugore janë të detyruar të ndalojnë në pikën e kontrollit.

Për të ndaluar mjetin në mënyrë të sigurt, së pari duhet të keni të qartë në mendjen tuaj vendndodhjen dhe shpejtësinë e çdo mjeti tjetër që po udhëton pranë jush. Nëse jeni duke udhëtuar në korsinë e majtë, përpara se të filloni ndërrimin e korsisë duhet të kontrolloni pasqyrat, të ndizni sinjalin e djathtë

të drejtimit, pastaj të vijoni me manovrën. Pasi të jeni zhvendosur në korsinë e djathtë, mund të vijoni me kujdes daljen drejt sheshit të qëndrimit. Përpara se të ndaleni plotësisht, verifikoni se mjeti ka dalë nga karrexhata dhe nuk përbën rrezik për trafikun. Fikeni mjetin, kalojini dritat në pozicionin e parkimit dhe ndizni dritat e emergjencës. Nëse ndalimi ndodh natën, ndizni dritën e kabinës për të lehtësuar shikueshmërinë. Përveç rasteve kur ju kërkohet e kundërta nga punonjësi i policisë, mos dilni nga mjeti. Me kërkesën e tij, duhet të paraqisni lejen e drejtimit dhe dokumentet shoqëruese të mjetit.

Mos tentoni të ndaloni mjetin, nëse për ta bërë këtë duhet të kryeni manovra të rrezikshme. Këtu përmendim frenimet e menjëhershme, bllokimin e një apo më shumë korsive të rrugës, pengimin e trafikut dhe çdo manovrë tjetër që mund t'ju rrezikojë ju, përdoruesit e tjerë të rrugës apo punonjësit e policisë në pikën e kontrollit. Nëse ndodheni në një situatë të tillë, evitoni rrezikun! Vijoni me shpejtësi të reduktuar deri në sheshin e qëndrimit pasardhës, ndaloni mjetin në mënyrë të sigurt dhe qëndroni në pritje të afrimit të punonjësve të policisë.

Gjatë ndalimit, punonjësi i policisë mund të kryejë edhe një kontroll të mjetit, për të verifikuar gjendjen e tij teknike. Në rast se verifikohen të meta që mund të përbëjnë rrezik për ju dhe për përdoruesit e tjerë të rrugës, ai mund t'ju urdhërojë të ndaloni

udhëtimin. Raste të tilla verifikohen, për shembull, kur mjeti ka të meta në sistemin e ndriçimit, gjendjen e gomave, etj.

Dalja Nga Autostrada

Kur duhet të dilni nga një autostradë ose një rrugë ndërqytetëse kryesore, duhet të jeni të sigurt për rrugën që dëshironi të ndiqni sepse, pasi të keni filluar manovrën, nuk do të mund të ktheheni mbrapsht. Pasi keni evidentuar daljen e dëshiruar, duhet të sinjalizoni paraprakisht qëllimin tuaj duke ndezur sinjalin e djathtë të drejtimit, të zgjidhni korsinë në të djathtë dhe të zhvendoseni gradualisht në korsinë e ngadalësimit. Pasi dilni nga një autostradë apo një rrugë ndërqytetëse kryesore, duhet të përshtatni shpejtësinë në varësi të karakteristikave dhe rregullave të rrugës ku do të vazhdoni udhëtimin.

KUJDES NGA SHENJAT E LODHJES NË TIMON!

A e dini se ndjesia e lodhjes në timon është shkaktare e gati 20 % të aksidenteve rrugore çdo vit në botë?

Shenja paralajmëruese të lodhjes:

- vështirësi për t'i mbajtur sytë hapur
- devijimi herë pas here nga korsia
- koka e rënduar
- turbullimi i shikimit
- ulja e përqendrimit,
- reagimi i ngadaltë në timon



5. PYETJE TË SHPESHTA

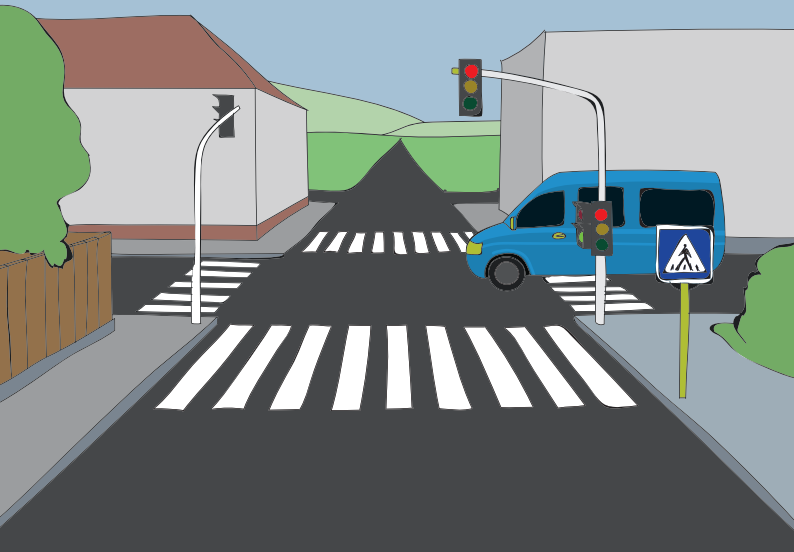
Si ta verifikoj mjetin përpara se ta importoj?

Përpara importit të çdo mjeti, verifikoni online kategorinë mjedisore, prejardhjen e mjetit dhe tregues të tjerë teknik, në faqen zyrtare të DPSHTRR (www.dpshttr.gov.al). Importi i mjeteve në Republikën e Shqipërisë lejohet për mjetet që përmbushin këto kategori mjedisore:

EURO 5 e sipër	EURO 4 e sipër	EURO 3 e sipër dhe me moshë jo më shumë se 15 vjet
Autovetura të reja me 0 km, të paregjistruara më parë për qarkullim në ndonjë shtet tjetër	Autovetura të përdorura të kategorisë M1, që nuk janë me 0 km, të cilat janë regjistruar më parë për qarkullim në një shtet tjetër	Autobusë të përdorur dhe të regjistruar më parë për qarkullim në një shtet tjetër
Autobusë të rinj me 0 km, të paregjistruar më parë për qarkullim në ndonjë shtet tjetër		Mjete për transport të përzier të kategorive M2 dhe N1, të përdorura dhe të regjistruara më parë për qarkullim në një shtet tjetër

RESPEKTO SEMAFORIN DHE VIJAT E BARDHA!

A e dini se 51% e të prekurve nga aksidentet rrugore në zonat urbane janë çiklistët dhe këmbësorët?



Mjete për transport të përzier me 0 km (kategoritë M2 dhe N1), të peregjistruara më parë për qarkullim në ndonjë shtet tjetër

Si të regjistroj një mjet?

Për të regjistruar një mjet të përdorur, të blerë në Shqipëri ose jashtë shtetit, ju duhet:

1. Të paraqiteni me mjetin tuaj në DRSHTRR ku keni vendbanimin me këto dokumente:

- Dokument identifikimi.
- Dokumentet shoqëruese me treguesit teknikë dhe dokumentet e pronësisë së mjetit, të lëshuara nga organet zyrtare të shtetit nga vjen mjeti, si p.sh., leja e qarkullimit dhe/ose certifikata e pronësisë ose dokumenti i çregjistrimit për eksport (në origjinal);
- Dokumenti i zhdoganimit (DAV), i lëshuar nga Dogana Shqiptare (në origjinal);
- Certifikata e pronësisë (e vlefshme);
- Kontrata e sigurimit të mjetit.
- Të gjithë dokumentet në gjuhë të huaj duhet të jenë të përkthyer në shqip dhe të noterizuara. Nëse mjeti është blerë në Shqipëri, duhet të pajiseni edhe me RBS (konfirmimi nga Regjistri i Barrëve Siguruese, të cilin mund ta siguronit në sportelet tona ose tek noteri juaj).

2. Të kryeni Kontrollin Fizik të mjetit në DRSHTRR, ku do të pajiseni me Certifikatën e Kontrollit Fizik.
3. Pas Kontrollit Fizik, të paraqiteni në sportelet e regjistrimit të mjetit për të përfunduar procedurën.

Si të shes/blej një mjet?

Për të shitur/blerë një mjet të regjistruar më parë në Republikën e Shqipërisë, shitësi dhe blerësi duhet të ndjekin hapat e mëposhtëm:

1. Shitësi dhe Blerësi duhet të paraqiten pranë DRSHTRR ku ka vendbanimin njëra nga palët, bashkë me mjetin që do shitet dhe me dokumentet në vijim:

Shitësi	Blerësi
<ol style="list-style-type: none"> 1. Dokument identifikimi 2. Leja e qarkullimit të mjetit 3. Certifikatë e Pronësisë së mjetit 	<ol style="list-style-type: none"> 1. Dokument identifikimi

2. Kontrolli fizik i mjetit. Mjeti që do të shitet i nënshtrohet kontrollit fizik, ku pajiset me Certifikatën e Kontrollit Fizik.

3. Kontrata e shitblerjes. Pas kontrollit fizik, vijohet pranë sportelit të juristit të DRSHTRR, për hartimin e kontratës së shitjes së mjetit. Për të kryer procedurën, mjeti duhet të jetë aktiv në sistemin e DPSHTRR dhe i lirë nga detyrimet (taksat, penalitete) dhe INTERPOL.

4. Ndërrimi i pronësisë. Pasi hartohet kontrata e shitblerjes të sporteli të juristit të DRSHTRR, Blerësi duhet të vijojë të sportelet e regjistrimit për t'u pajisur me Leje të re Qarkullimi dhe Certifikatë Pronësie në emër të tij.

Si të llogaris taksat e mjetit dhe ku mund t'i paguaj ato?

Taksa vjetore e mjeteve të përdorura (TVMP) është e vlefshme për 365 ditë dhe llogaritet sipas formulës "Koeficienti i vjetërsisë x Cilindratë x Koeficienti i karburantit".

- Detyrimi për pagesën e TVMP i takon pronarit të mjetit;
- TVMP duhet të jetë paguar përpara se të kryeni kontrollin teknik të mjetit. Kontrolli teknik i mjeteve rrugore kryhet brenda periudhës së vlefshmërisë 365-ditore të taksës vjetore të mjeteve;
- Pronari i mjetit që nuk kryen pagesën e kësaj takse brenda 10 ditëve nga mbarimi i afatit të vlefshmërisë së parashikuar, do të paguajë një gjobë të barabartë me 0,06% të shumës së detyrimit të papaguar, për çdo ditë që nuk është paguar taksa.

DPSHTRR mundëson shërbimin për pagesën e taksave të mjeteve në sportelet e drejtorive rajonale dhe zyrave të shërbimit, si dhe përmes pagesës online në portalin e-Albania.

Nëse mjete që kam regjistruar është i ri (vjetërsi 0-3 vjet), a duhet të paguaj taksa?

Nëse mjete që keni i regjistruar është i ri (vjetërsi 0-3 vjet), ai përjashtohet nga pagesa e taksës. Për këto vite ai do të paguajë vetëm tarifën e shërbimit në shumën 200 Lekë (përfshirë TVSH).

A duhet të paguaj taksa nëse nuk do e përdor mjetin për disa kohë?

Nëse nuk do qarkulloni me mjetin për një kohë të gjatë, ju mund të bëni çregjistrimin e përkohshëm të mjetit duke mos paguar taksa për periudhën kur mjete rezulton i çregjistruar përkohësisht. Para çregjistrimit të mjetit, ju duhet të keni shlyer të gjitha detyrimet e mjetit. Gjatë periudhës që mjete do qëndrojë i çregjistruar, nuk llogariten detyrime.

Vini re! Ju nuk mund të qarkulloni me mjete të çregjistruar (joaktiv në sistem). Dorëzohen targat dhe dokumentet e mjetit për një afat administrimi nga DPSHTRR deri në 5 vjet. Pas këtij afati, do të llogaritet një tarifë për ruajtjen dhe arkivimin e dokumentacionit dhe të targave.

A duhet ta siguroj mjetin?

Përpara përdorimit të mjetit, pronari i çdo mjeti rrugor është i detyruar të lidhë një kontratë sigurimi pranë shoqërive të sigurimit, si dhe të sigurojë rinovimin e përvitshëm të saj, për aq kohë sa mjete do të jetë në qarkullim.

Sigurimi i detyrueshëm i mjetit motorik (TPL) është sigurimi i përgjegjësisë së pronarit/përdoruesit të mjetit motorik për dëmet e shkaktuara ndaj palëve të treta nga përdorimi i këtij mjeti. Kontrata e sigurimit duhet mbajtur me vete në mjet, pasi është objekt kontrolli në rrugë, bashkë me dokumentet e tjera të mjetit dhe të drejtuesit të mjetit. Gjithashtu, mjeti nuk mund të kryejë shërbimin e kontrollit teknik nëse nuk është i pajisur me TPL.

Çfarë është shërbimi i kontrollit teknik të mjetit (kolaudimi) dhe sa shpesh duhet të kryhet?

Kontrolli Teknik është kontrolli i sistemeve të mjeteve rrugore me motor dhe rimorkiove, të cilat kanë rëndësi për sigurinë e qarkullimit rrugor. Kryhen dy lloje kontrollesh, kontrolli i funksionimit të sistemeve mekanike dhe kontrolli vizual i tyre. Të gjitha mjetet e përdorura, të regjistruara për herë të parë në Republikën e Shqipërisë, duhet të paraqiten **brenda 7 ditëve** në Qendrën e Kontrollit Teknik, për shërbimin e kontrollit:

- Autoveturat dhe motomjetet e reja (regjistrim për herë të parë/0 km) nuk kolaudohen 3 vitet e para (çdo mjet tjetër i ri nuk kolaudohet vitin e parë);
- Autoveturat dhe motomjetet e përdorura kolaudohen çdo 2 vjet;
- Taksitë, autoshkollat, mjetet e transportit të udhëtarëve (autobus), mjetet e transportit special, autoambulancat dhe mjetet e transportit të mallrave kolaudohen çdo vit;

Për rezervimin e orarit të shërbimit të kontrollit teknik, çdo qytetar duhet të hyjë në llogarinë e tij në e-Albania dhe të klikojë në hapësirën **Rezervim Online për Kontrollin Teknik të Automjetit**.

Çfarë kushtesh duhet të plotësojë mjeti përpara se t'i nënshtrohet kontrollit teknik?

- Të jenë paguar të gjitha detyrimet e mjetit (taksat dhe gjobat);
- Të ketë një policë të vlefshme sigurimi;
- Mjeti të jetë i pastër brenda dhe jashtë;
- Të jetë hequr gjithçka që mund të pengojë procedurën e Kontrollit Teknik;
- Nëse automjeti është i pajisur me xhama të errësuar, duhet të ketë Certifikatë Miratimi për Xhama të Errësuar të vlefshme nga DPSHTRR. Errësimi i xhamave duhet të jetë në përqindjet e lejuara.

Nëse kushtet e mësipërme nuk do të respektohen, mjeti nuk do të pranohet për shërbimin e Kontrollit Teknik.

Dua të udhëtoj me mjetin jashtë Shqipërisë. Çfarë dokumentesh më duhen?

Për të udhëtuar jashtë Shqipërisë me mjetin tuaj, duhet të keni këto dokumente me vete:

- Leja e Qarkullimit shqiptare dhe ndërkombëtare;
- Leja e Drejtimit shqiptare dhe ndërkombëtare* (kontrolloni në www.dpshttrr.gov.al listën e shteteve ku nuk nevojitet leja ndërkombëtare e drejtimit)

- Certifikata e Pronësisë së mjetit;
- Certifikata e Kontrollit Teknik të mjetit;
- Kontrata e Sigurimit të mjetit (TPL dhe Karton Jeshil).

Më ka mbaruar afati i vlefshmërisë së lejes së drejtimit. Çfarë duhet të bëj?

Duhet të paraqiteni pranë DRSHTRR-së ku keni vendbanimin dhe duhet të keni me vete:

- Dokument identifikimi;
- Certifikatë mjekësore me fotografi, që vërteton aftësinë shëndetësore për të drejtuar mjetin rrugor;
- Lejen e drejtimit aktuale.

Nëse lejen e drejtimit do ta tërheqë një person tjetër, plotësoni gjatë aplikimit një deklaratë ku autorizoni tërheqjen e lejes nga një person tjetër. Leja e drejtimit tërhiqet pranë sporteleve të shërbimit të Drejtorive Rajonale ku është bërë aplikimi; procedura mund të zgjasë 3-5 ditë pune. Në Tiranë, leja e drejtimit tërhiqet në zyrat e shërbimit tek ish-NSHRAK brenda 30 minutash.

Më ka humbur patenta (leja e drejtimit). Çfarë duhet të bëj?

Humbja e lejes së drejtimit shqiptare në Shqipëri

Ju duhet të bëni denoncimin në organet e policisë brenda 48 orëve. Me vërtetimin e denoncimit të marrë në Polici, duhet të paraqiteni në DRSHTRR ku keni vendbanimin, për të aplikuar për leje drejtimi të re.

Humbja e lejes së drejtimit shqiptare në një shtet të huaj

Ju duhet të bëni denoncimin në shtetin ku ju ka humbur leja e drejtimit. Me vërtetimin e denoncimit, të përkthyer në shqip dhe të noterizuar dhe me një dokument identifikimi, mund të paraqiteni në DRSHTRR ku keni vendbanimin për të aplikuar për leje drejtimi të re. Nëse nuk mund të paraqiteni vetë fizikisht, mund të autorizoni një person tjetër nëpërmjet një prokure për të tërhequr një dublikatë të lejes tuaj të drejtimit (vetëm në rast se patenta juaj është prodhuar pas vitit 2017).

Si të kontrolloj pikët e lejes së drejtimit?

Çdo drejtues mjeti ka 20 pikë në momentin që pajiset me leje drejtimi. Ju mund të kontrolloni pikët e lejes së drejtimit në portalin e-Albania, në rubrikën "Transport dhe Automjete", duke zgjedhur shërbimin "Pikët e Drejtuesit të Mjetit". Sjellja juaj në drejtimin e mjetit reflektohet nga pikët në lejen tuaj të drejtimit, të cilat pakësohen kur procedoheni për kundërvajtje ose rriten kur silleni në mënyrë korrekte. Heqja e të gjitha pikëve ju kthen sërish në Autoshkollë për riedukim si drejtues mjeti.

**Për çdo informacion tjetër mbi
shërbimet për mjetin, drejtuesin
e mjetit dhe sigurinë rrugore,
vizitoni faqen zyrtare të DPSHTRR
www.dpshttr.gov.al**